

**Tammela**  
***Pyörällä Saareen ja Portaaseen***  
**- hankkeen suunnitelma-alueen**  
**muinaisjäännösinventointi**  
**2012**



**Hannu Poutiainen**  
**Tapani Rostedt**



Kustantaja: Tammela kunta/ Pyörällä Saareen ja Portaaseen -hanke

## Sisältö

<b>Perustiedot</b> .....	<b>2</b>
<b>Kartat</b> .....	<b>3</b>
<b>Inventointi</b> .....	<b>7</b>
<b>Havainnot</b> .....	<b>8</b>
<b>Muinaisjäännökset</b> .....	<b>8</b>
Uudet kohteet: .....	9
TAMMELA 198 ISO RÄKKÄLAMMI .....	9
TAMMELA 199 KANKAINEN KIRKKOTIE .....	11
TAMMELA 200 KARTANONMÄKI 2 .....	13
TAMMELA 201 LEPISTÖ 1 .....	15
TAMMELA 203 PORRAS KIRKKOTIE .....	17
TAMMELA 204 SAARI KIRKKOTIE 1 .....	18
TAMMELA 211 SAARI KIRKKOTIE 2 .....	19
TAMMELA 205 LAMALA .....	21
TAMMELA 208 KARTANONMÄKI 1 .....	23
TAMMELA 210 ISO RIIHENMÄKI 2.....	25
TAMMELA 209 ISO RIIHENMÄKI 1.....	26
Ennestään tunnetut muinaisjäännökset .....	28
TAMMELA 35 KANKAINEN (KANKAS/KANGAIS) .....	28
TAMMELA 54 KUKKURAMÄKI .....	30
TAMMELA 96 OJANEN (OIS/OIJAS) .....	31
TAMMELA 111 PORRAS (PORTAS) .....	37
TAMMELA 185 VENESILTA.....	44
<b>Muut havainnot</b> .....	<b>46</b>
Lähteet .....	47

*Kansikuva:* Härkätien vanhaa linjausta Turkukujan ja Portaantien risteyksessä.

---

## Perustiedot

*Alue:* Tammela, Lamala - Saari - Porras välillä kulkeva kevyenliikenteen reitti.

*Tarkoitus:* Selvittää sijaitseeko suunnitellulla pyörätienjauksella tai sen läheisyydessä kiinteitä muinaisjäännöksiä sekä tarkastaa alueen tunnetut muinaisjäännökset.

*Työaika:* Lokakuussa 2012.

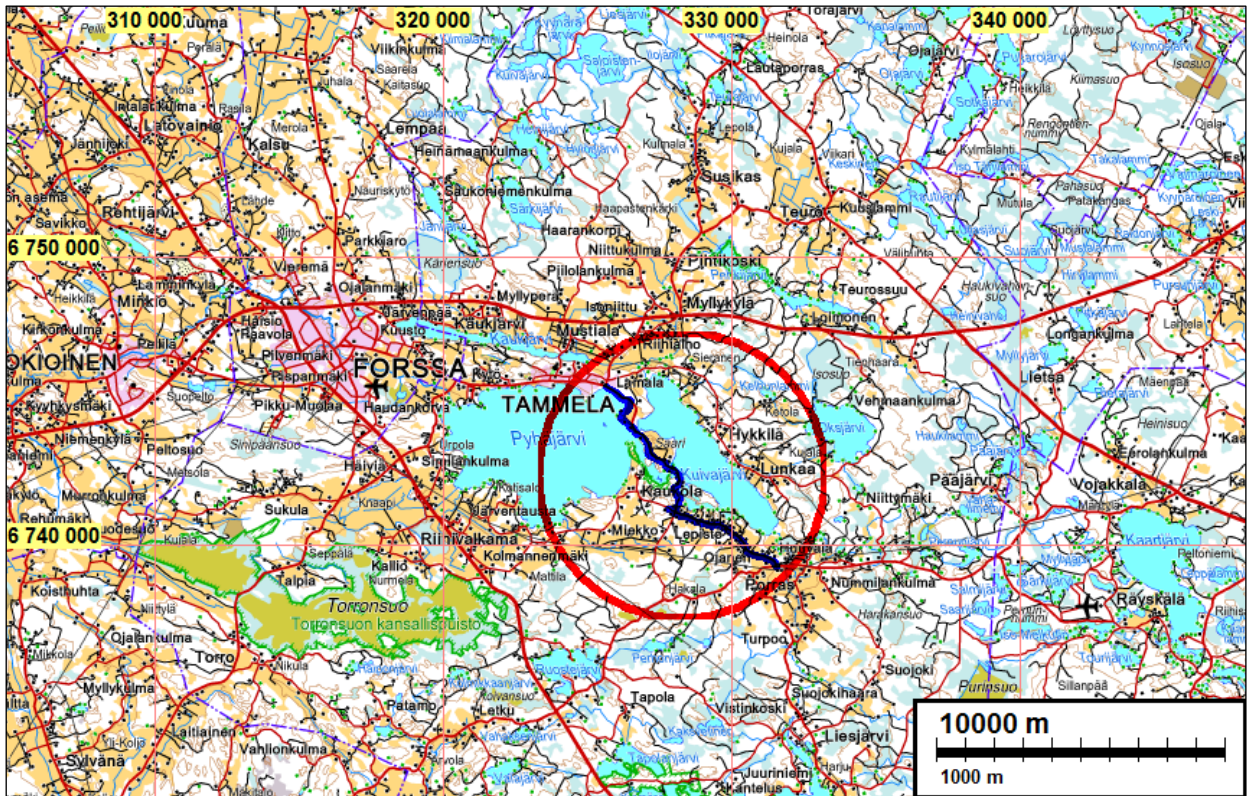
*Kustantaja:* Tammelan kunta. *Pyörällä Saareen ja Portaaseen* –hanke.

*Tekijät:* Mikroliitti Oy, Hannu Poutiainen ja Tapani Rostedt

*Aikaisemmat tutkimukset:* Lauri Pohjakallio 1982 inventointi, Johanna Enqvist 2005 inventointi, Petro Pesonen 2006 inventointi

*Tulokset:* Inventoinnissa löytyi yli kymmenen ennestään tuntematonta muinaisjäännöskohdetta, joista osalla on eri tyyppisiä ja eri aikaisia muinaisjäännöksiä: ensimmäisen maailmansodan aikaisia puolustusvarustuksia (4), kiviröykkiöitä (2), hiilimiilu (1), vanhoja tielinjoja (3), historiallisen ajan talon/asuinpaikka (2), muistokivi/mahdollinen hautapaikka (1). Historiallisen ajan asuinpaikkoja, joilla ei aiemmin määritelty suojeltaviksi muinaisjäännöksiksi, ja jotka sijaitsevat kevyenliikenteen linjan läheisyydessä, tarkastettiin kaksi: Portaantien kylätontti ja Ojasten kylätontti historiallisen ajan asuinpaikkoja, kylätontteja (2). Ojasten kylätontin läheisyydestä löydettiin historiallisen ajan asuinpaikka.

## Kartat



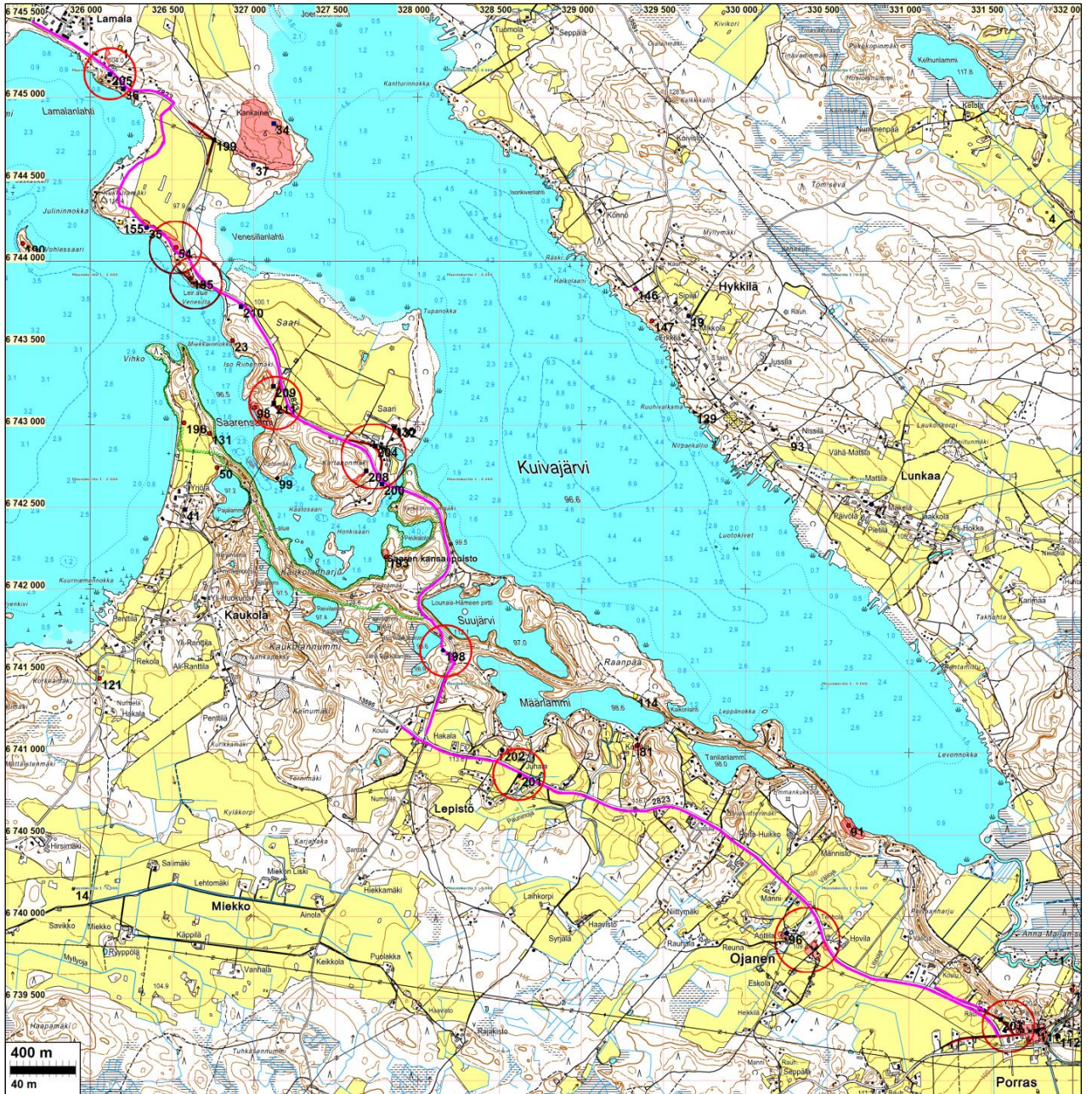
Suunniteltu kevyenliikenteen reitti välillä Lamela-Porras on merkitty karttaan sinisellä.

Raportin karttapohjat Maanmittauslaitos, karttapaikka.

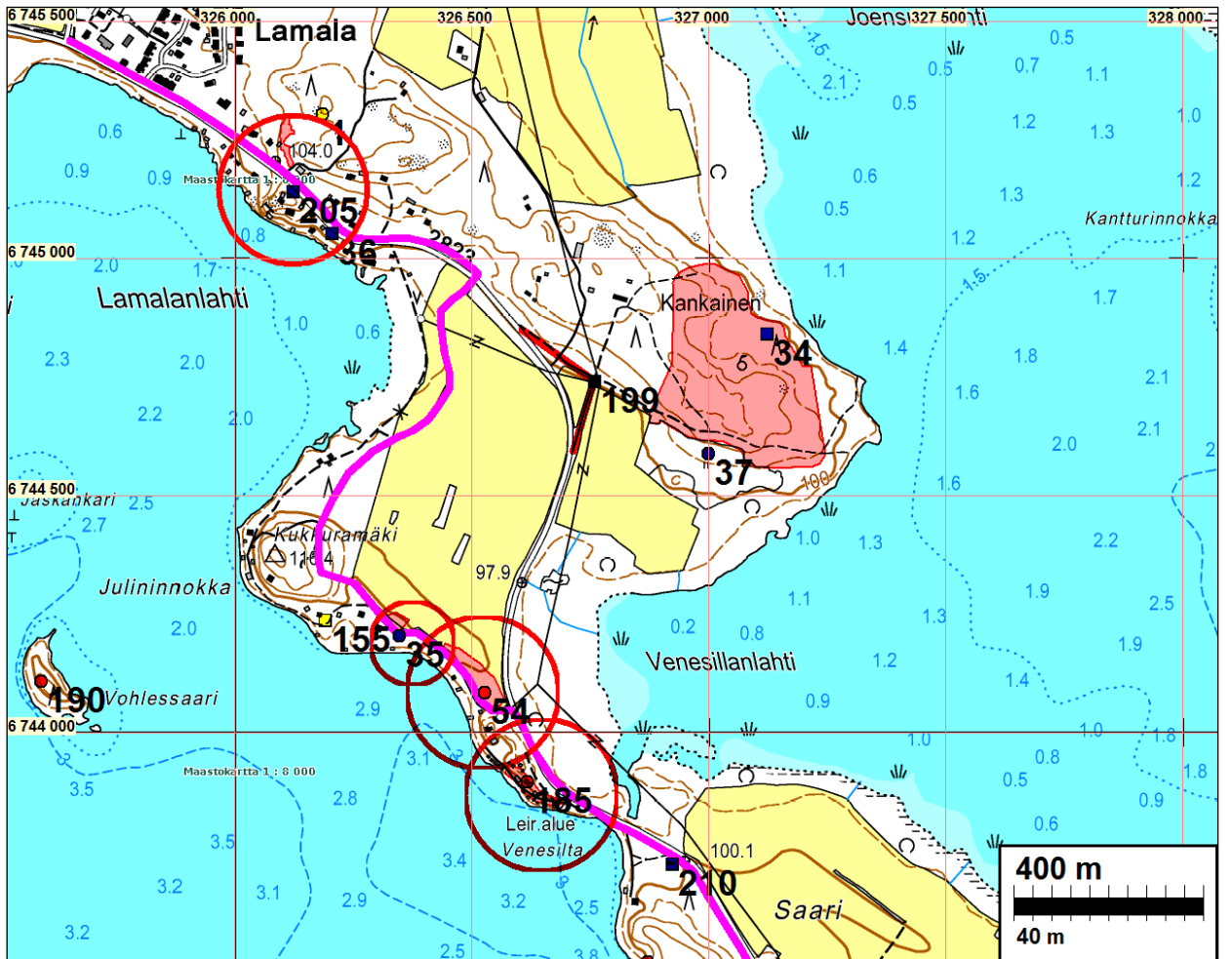
Kaikki koordinaatit ETRS-TM35 FIN (N E), ellei toisin ilmoitettu



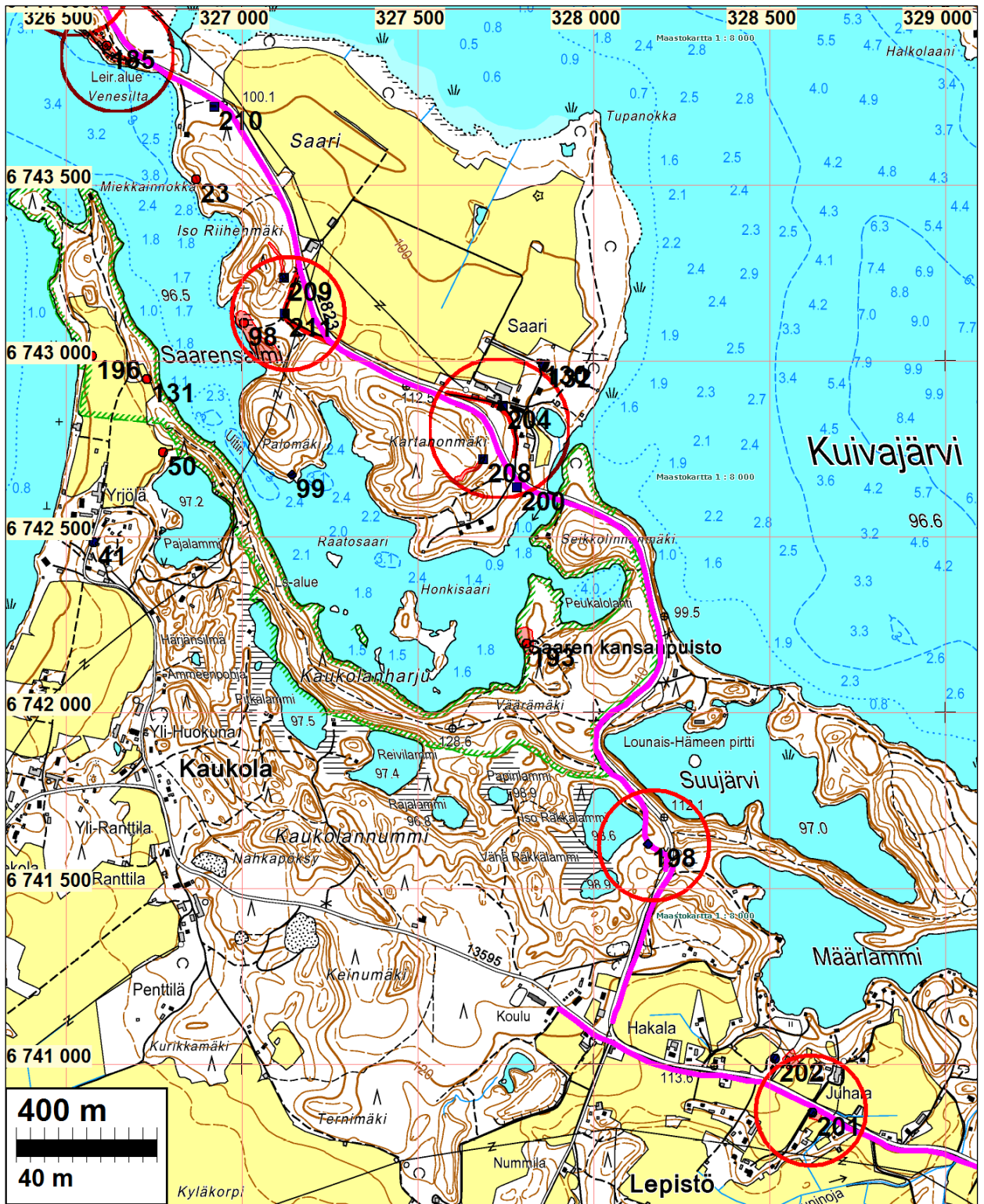
Ojasen ja Portaan kylät 1840-luvun pitäjänkartalla.



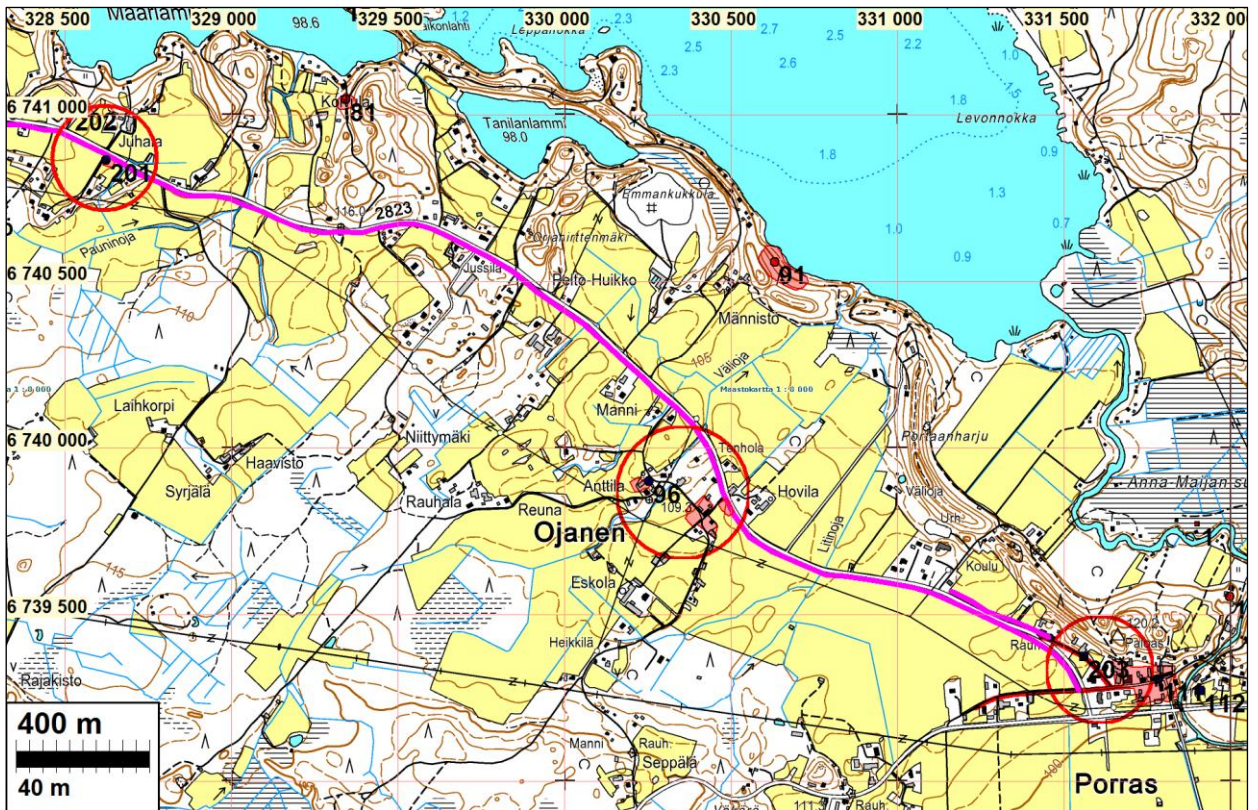
Suunniteltu kevyenliikenteen reitti on merkitty karttoihin sinipunaisella ja muinaisjännökset numeroiduin symbolein. Kevyenliikenteen reitin suunnittelussa huomioitavat muinaisjännökskohteet on ympäröity punaisella



Tammela Lamala. Suunniteltu kevyenliikenteen reitti on merkitty karttoihin sinisellä ja muinaisjäännökset numeroiduin symbolein. Kevyenliikenteen reitin suunnittelussa huomioitavat kohteet ja/tai raportissa kuvatut kohteet on ympyröity punaisella ([205](#), [35](#), [54](#), [185](#), [210](#)). Kohteet (199, 37 ja 34 eivät ole suunnitellun reitin varrella)



Tammela Saari. Suunniteltu kevyenliikenteen reitti on merkitty karttoihin sinisellä ja muinaisjäänökset numeroiduin symbolein. Kevyenliikenteen reitin suunnittelussa huomioitavat kohteet ja/tai raportissa kuvatut kohteet on ympyröity punaisella (kohteet [209](#), [211](#), [204](#), [208](#), [200](#), [198](#), [201](#))



Tammela Porras ja Ojanen. Suunniteltu kevyenliikenteen reitti on merkitty karttoihin sinisellä ja muinaisjäännökset numeroiduin symbolein. Kevyenliikenteen reitin suunnittelussa huomioitavat kohteet ja/tai raportissa kuvatut kohteet on ympäröity punaisella (kohteet [201](#), [96](#), [203](#), [111](#))

### Inventointi

Tammelan kunnassa on käynnissä EAKR-rahoitteinen hanke, jonka tarkoituksena on rakentaa kevyenliikenteen reitti välille Lamala- Saari- Porras. Ennen varsinaisten tiesuunnitelmien aloittamista alueen muinaisjäännökset haluttiin kartoittaa, jotta ne voidaan huomioida suunnitelmia tehtäessä.

Tammelan kunta tilasi muinaisjäännösinventoinnin Mikrolliitti Oy:ltä. Maastotutkimuksen tekivät Hannu Poutiainen ja Tapani Rostedt lokakuussa v. 2012 työn kannalta hyvissä maasto- ja sääoloissa.

Inventointiajankohtana osalla viljapelloista oli matala sänki ja osalla oli kynnös, sekä peltosaarekkeissa ja muilla peitteisillä alueilla oli varsin matalaa aluskasvillisuutta. Siten pellolla oli mahdollista tehdä sekä pintapöimintää (= silmänvarainen avoimien maastonkohtien, tuulenkaatojen yms. havainnointi) että metallinilmaisinetsintääkin. Peitteisillä alueilla kuten metsissä, metsäsaarekkeissa ja nurmialueella käytettiin menetelminä koekuopitusta, maanätekairausta, metallinilmaisinetsintää ja silmänvaraista havainnointia. Samoja alueita käytiin siten läpi käyttäen erilaisia ja toisiaan täydentäviä inventointimenetelmiä. Lisäksi haastateltiin paikallisia asukkaita.

Silmänvaraisella maaston tarkastelulla etsittiin rautakautiseen tai varhaishistorialliseen asutukseen ja toimintaan viittaavia merkkejä kuten mahdollisia nokimaa-alueita. Lisäksi etsittiin mahdollisia löytöjä kuten kvartsi-iskoksia, keramiikkaa yms. Metallinilmaisinetsinnällä pyrittiin löytämään metalliesineitä paitsi maanpinnalta myös syvemältä maaperästä. Maanätekairauksella etsittiin mahdollisia merkkejä maaperässä havaittavista muutoksista, kulttuurikerroksista ja

rakenteista. Silmänvaraisella havainnoinnilla etsittiin mahdollisia maanpinnalle näkyviä muinaisjäänköksiä kuten röykkiöitä ja juoksuhautoja. Koekuopitusta käytettiin paitsi täydentämään muilla menetelmillä saatuja havaintoja myös itsenäisenä kenttätyömenetelmänä. Maastotutkimusten apuna käytettiin lisäksi vanhoja karttoja. Isojakokartoille merkityt kylä- ja talopaikat sekä merkitykselliset vanhat tiet asetoitiin nykyisille kartoille, tämä helpotti niiden havaitsemista maastossa.

Maastossa tehdyt havainnot ja löydöt dokumentoitiin valokuvaamalla, mittaamalla ja kirjallisilla dokumenteilla. Paikannusmittauksissa käytettiin soveltuvin osin GPS ja RDGPS -laitteita

### **Havainnot**

Inventoinnissa löytyi kymmenen ennestään tuntematonta muinaisjäänköskohdetta, joista osalla on eri tyyppisiä ja eri aikaisia muinaisjäänköksiä: ensimmäisen maailmansodan aikaisia puolustusvarustuksia (4), kiviröykkiöitä (2), hiilimiilu (1), vanhoja tielinjoja (2), historiallisen ajan talon/asuinpaikka (2), muistokivi/mahdollinen hautapaikka (1).

Ennestään tunnettuja muinaisjäänköksiä, kivikautisia asuinpaikkoja, tarkastettiin kaksi, jotka ovat kevyenliikenteen läheisyydessä, Venesilta (muinaisj. rekisterin tunnus 1000005758), tai mahdollisesti jopa kohdalla, Kukkuramäki (mjrek 1000005759). Historiallisen ajan asuinpaikkoja, joilla ei aiemmin ollut muinaisjäänköstatusta, ja jotka sijaitsevat kevyenliikenteen linjan läheisyydessä, tarkastettiin kolme: Portaan kylätontti (mjrek 1000005343) ja Ojasen kylätontti (mjrek 1000005341) sekä Kankaisten yksittäistalotontti – yhden talon kylä (mjrek 1000005333). Ojasen kylätontin läheisyydestä löydettiin historiallisen ajan asuinpaikka.

Todetut taisteluhaudat (4 kpl) sijaitsevat kauempana suunnitellusta kevyen liikenteen väylästä. Niistä kaksi sijaitsee lähimmillään noin 20 metrin päässä, Lamalassa sekä Saaressa Isossa Riihimäessä, sekä yli 50 m etäisyydellä Saaressa Isossa Riihimäessä ja Kartanomäessä.

Suunnitellun kevyenliikenteen väylän lähellä on kaksi historiallisen ajan kiviröykkiötä Lamalassa (Lamala 1), yksi muistokivi/hautapaikka Saaressa (Kartanomäki 2) ja historiallisen ajan rakennuksenperustus Lepistössä (Lepistö 1). Hiilimiilu (Iso Räckkilampi) Suujärven lounaispuolella on aivan linjan vieressä, mahdollisesti jopa sen kohdalla. Historiallisen ajan asuinpaikka Ojaisissa on linjalla. Samoin linjalla ovat myös historiallisen ajan tieurat (vanha, maantiekäytöstä pois jäänyt Kirkkotie) Saaressa ja Portaassa. Linjaus tulee mahdollisesti leikkaamaan myös Hämeen Härkätien linjausta Turkukujan ja Portaantien risteyksessä.

14.10.2012

Hannu Poutiainen  
Tapani Rostedt

### **Muinaisjäänkökset**

Kohteiden numerointi on epävirallinen, vain tätä raporttia varten karttaviihteeksi. Museovirasto antaa uusille kohteille aikanaan virallisen muinaisjäänkörekisteritunnuksen.

Koordinaatit ”NE” ovat ETRS TM35FIN (Euref) ja ”PI” kkj yhtenäiskoordinaatit (YKJ). Kartat ja ilmakuvaotteet ETRS TM35FIN koordinaatistossa.



**Uudet kohteet:****TAMMELA 198 ISO RÄKKÄLAMMI**

Mjtunnus:

Rauh.lk: 2 (muinaisjäännös)

Ajoitus: historiallinen

Laji: valmistus: hiilimiilu

Koordin: N: 6741 627 E: 328 154 Z: 113

P: 6744 457 I: 3328 255

Tutkijat: Poutiainen &amp; Rostedt 2012 inventointi

Sijainti: Sijaitsee Räckilammin kaakkoispuolella, Portaantieltä kohti lampea menevän metsätien varressa, aivan sen vieressä. Paikka sijaitsee Tammelan kirkosta 6 km kaakkoon.

Huomiot: Hiilimiilu. Pyöreähkö, matalat vallit, halkaisija 1,5 m, syvyys 0,5 m. Kairanäytteesä turpeen alta runsaasti hiiltä noin 30 cm vahvuudelta, ei huuhtoutumiskerrosta.

Suunniteltu kevyenliikenteen väylä: Linjaus kulkee muinaisjäännöksen liepeillä metsätietä noudatellen, ts. aivan hiilimiilun vierestä tai mahdollisesti jopa sen kohdalta. Kevyenliikenteen väylä on tällä osalla suunniteltu rakennettavaksi ”ulkolureittinä käyttäen nykyisiä metsäautoteitä ja polkuja”.



Iso Räckälampi hiilimiilu merkitty karttaa vihreällä pisteellä. Suunniteltu kevyenliikenteen väylä on merkitty sinisellä.



Iso Räckälampi. Maakairanäyte, jossa tummaa nokista maata hiilimiilusta.



Iso Rökkälämmin hiilimiilu metsätien reunassa. Erottuu kuvassa vasemmalla, matalahko kuoppa maanäytekeirain kohdalla.

### **TAMMELA 199 KANKAINEN KIRKKOTIE**

Mjtunnus:

Rauh.lk: 2 (muinaisjäännös)

Ajoitus: historiallinen: uusiaika

Laji: kulku: maaväylä

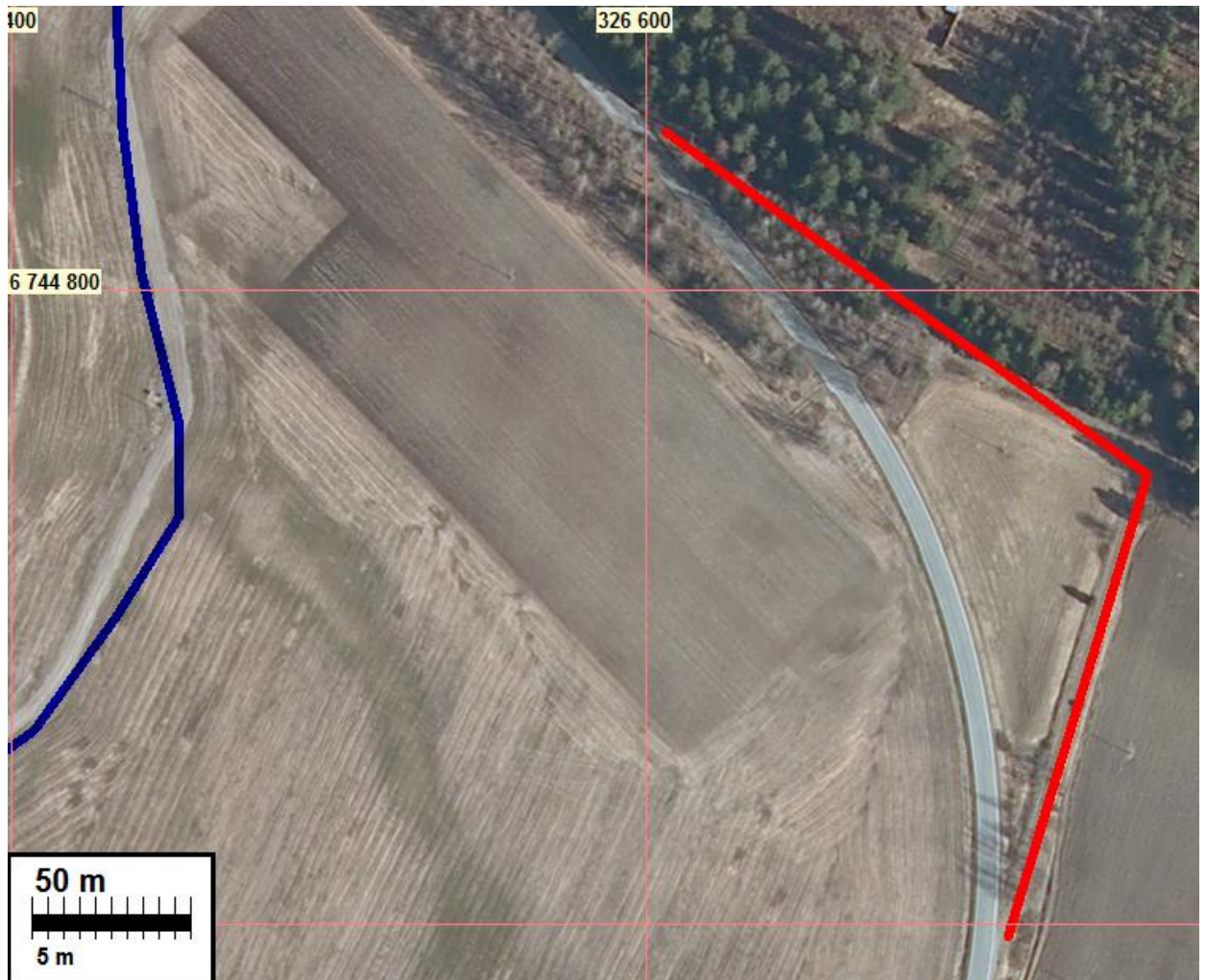
Koordin: N: 6744 742 E: 326 758 (keskipiste)  
P: 6747 573 I: 3326 858

Tutkijat: H. Poutiainen T. Rostedt 2012 inventointi

Sijainti: Tammela, Kankaisten peltojen koillisnurkalla, nykyisen tien itäpuolella.

Huomiot: Historiallinen tie. Portaasta alkanut Kirkkotie johti mm. Saaren kartanon sivuitse Tammelan kirkolle ja sieltä eteenpäin. Tien kulkua siltoineen ja paikannimineen on kuvattu jo 1640-luvun kartassa. 1700-luvun karttojen perusteella tiedetään, että Saaren jälkeen Kirkkotie kääntyi pohjoiseen kohti Kankaisten kartanoa. Vanhaa tielinjaa on kärrytienä edelleen jäljellä jonkin verran Kankaisten peltojen koillisnurkalla nykyisen tien itäpuolella, missä tielinjausta on myöhemmin suoristettu. Tässä, kuten muillakin käytöstä pois jääneillä tieosuuksilla kyse on noin 3 metriä leveästä kärrypolusta jota ei ole korotettu ympäröivää maisemaa korkeammalle. Tielinjauksen alkupään, taitteen ja loppupään koordinaattipisteet: N 6744596 E 326714, N 6744742 E 326758, N 6744850, E 326606.

Suunniteltu kevyenliikenteen väylä: Ei vaikutusta. Kevyenliikenteen väylä on suunniteltu kulkemaan nykyisen tien länsipuolelta Kukkuramäen kautta.



Tammela Kankainen Kirkkotie. Vanhan kirkkotien ura merkitty karttaan punaisella. Suunniteltu kevyenliikenteen väylä merkitty karttaan sinisellä.



Tammela Kankainen Kirkkotie. Vanha kirkkotie erkanee päällystetyltä tielinjalta metsään vasemmalle.



Kankainen Kirkkotie, pohjoisesta kuvattuna.

## **TAMMELA 200 KARTANONMÄKI 2**

Mjtunnus:

Rauh. lk: 2 (muinaisjäännös)

Ajoitus: historiallinen

Laji: hautaus: mahdollinen ruumishauta

Koordin: N: 6742 642 E: 327 782 Z: 111

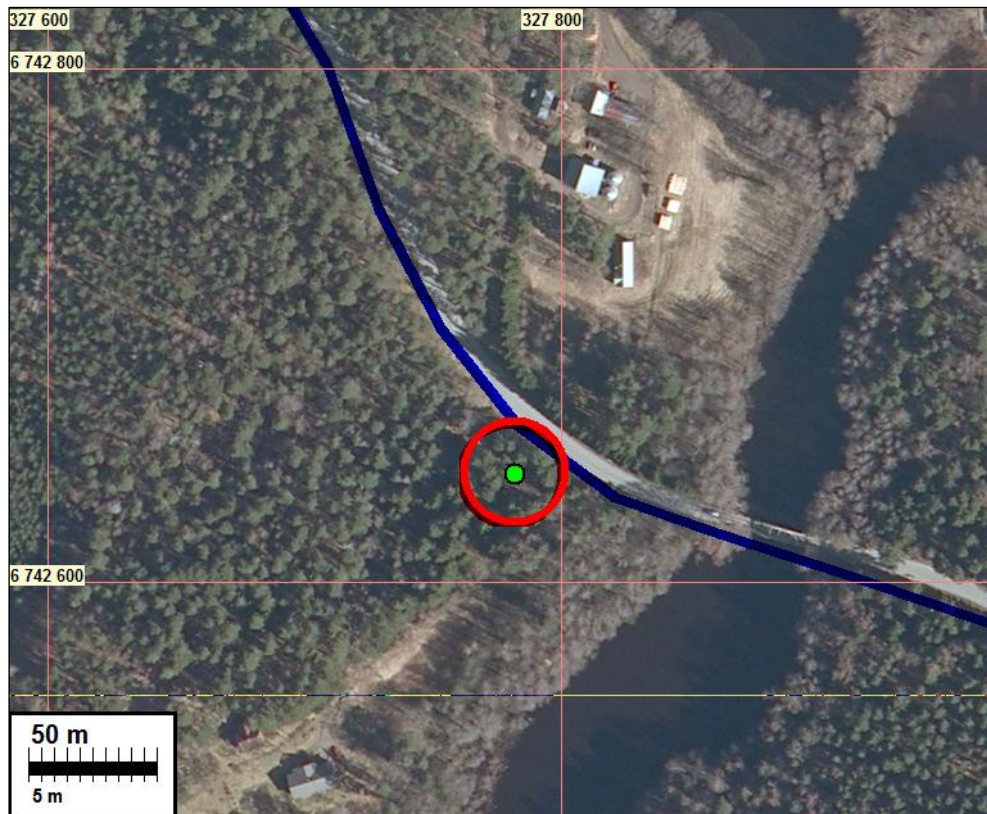
P: 6745 473 I: 3327 883

Tutkijat: Poutiainen & Rostedt 2012 inventointi

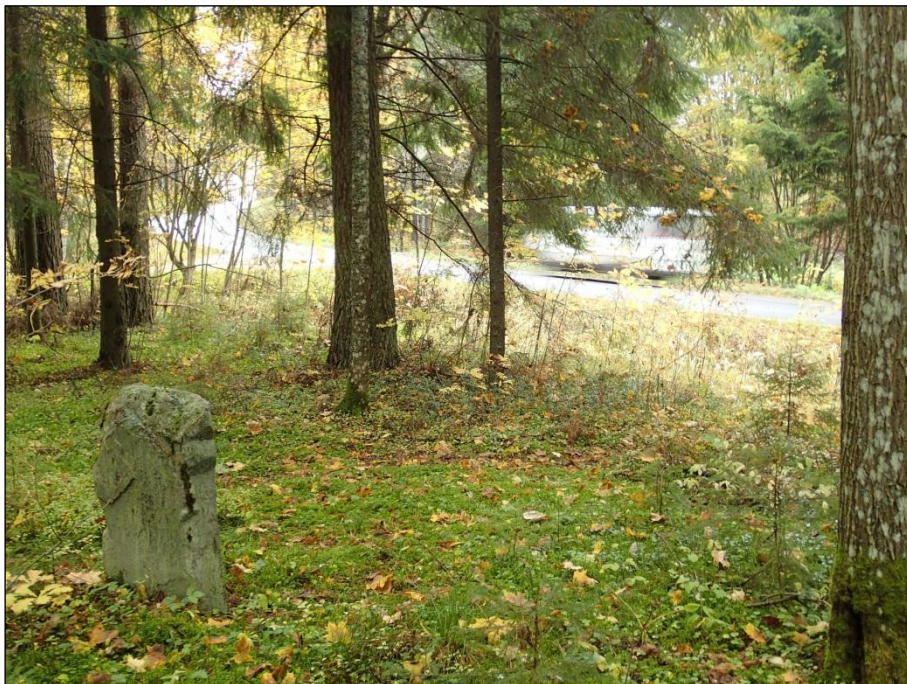
Sijainti: Paikka sijaitsee Tammelan kirkosta 5 km kaakkoon, Kartanonmäen kaakkoispuolella, rinteiden alapuolisella tasanteella, mökkien kaakkoispuolella, Portaantien lounaispuolella.

Huomiot: Muistokivi, tarinapaikka, mahdollinen hautapaikka. Pystykivipaasi, harmaakivi 85x60x18 cm. Kaiverrettu teksti: Kolmen soturin hauta 1949. Paikkaan liittyy perimätiedon mukainen tarina, että kiven tienoille on haudattu kolme isonvihan aikaan kuollutta sotilasta. J.V. Hirsjärvi kirjoittaa (vuonna 1949), että Saaren kartanon tyköä maantien varresta löytyi jokin aika sitten nelikulmaisia vaskirahoja sekä ryssäkirves. Samasta paikasta hän sanoo löydetyn usein ihmisluita.

Suunniteltu kevyenliikenteen väylä: Linjaus kulkee tällä osalla Portaantien länsireunan kulkua noudatellen. Kivipaasi on Portaantiestä (länsiosasta, asfaltin reunasta) 13 m lounaaseen. Kevyenliikenteen väylä on suunniteltu rakennettavaksi ”ulkoilureittinä välikaistalla erotettuna



Kartanonmäki 2, muistomerkki merkitty karttaan vihreällä pallolla. Suunniteltu kevyenliikenteen väylä merkitty sinisellä viivalla.



Kartanonmäki 2. Muistomerkki ja mahdollinen hautapaikka. Muistomerkki vasemmalla oleva pystypaikka, taustalla näkyy nykyinen Portaantie.



Kartanonmäki 2 muistomerkki ja mahdollinen hautapaikka.

### **TAMMELA 201 LEPISTÖ 1**

Rauh.lk 2 (muinaisjännös)  
 Mjtunnus:  
 Ajoitus: historiallinen: uusiaika  
 Laji: asuinpaikka: kivirakenne

Koordin: N: 6740 863 E: 328 623  
 P: 6743 693 I: 3328 724

Tutkijat: Poutiainen & Rostedt 2012 inventointi

Sijainti: Lepistön kylä, nykyisen Juhalan talon eteläpuolella noin 18 m nykyisestä tiestä.  
 Huomiot: Nykyisen Juhalan talon eteläpuolelle on isojakokarttaan vuodelta 1782 merkitty yksittäistalo. Paikkaa tarkastettaessa havaittiin pienellä peltoalueesta erottuvalla kumpareella asuinrakennuksen perustusten jäänteet. Hyvin säilynyt talon perustus on kooltaan 10x5 m. Se on tehty lohkotusta kivistä ilman sementtiä. Jokseenkin samalla paikalla kuin 1792 kartalle merkitty ja nykykartoilte asemoitu yksittäistalo. Perustusten keskellä kasvaa 150-200 vuotta vanha mänty.

Suunniteltu kevyenliikenteen väylä: Väylä on tarkoitus tällä osalla rakentaa ”välikaistalla erotettuna” ja kulkemaan Portaantien itäkaakkoisreunaa noudatellen, ts. samalle puolelle kuin inventoinnissa todettu vanha talonperustus, joka on maantien reunasta lähimmillään 18 metrin etäisyydellä.



Lepistö 1, historiallisen ajan talon paikka merkitty punaisella. Suunniteltu kevyenliikenteen väylä on merkitty sinisellä viivalla.



Lepistö 1. Historiallisen ajan talon hyvin säilyneet kiviperustukset. Jokseenkin samalla paikalla kuin 1792 kartalle merkitty yksittäistalo.



## TAMMELA 203 PORRAS KIRKKOTIE

Mjtunnus:

Rauh.lk 2 (muinaisjäänös)

Ajoitus: historiallinen

Laji: kulku: maaväylä

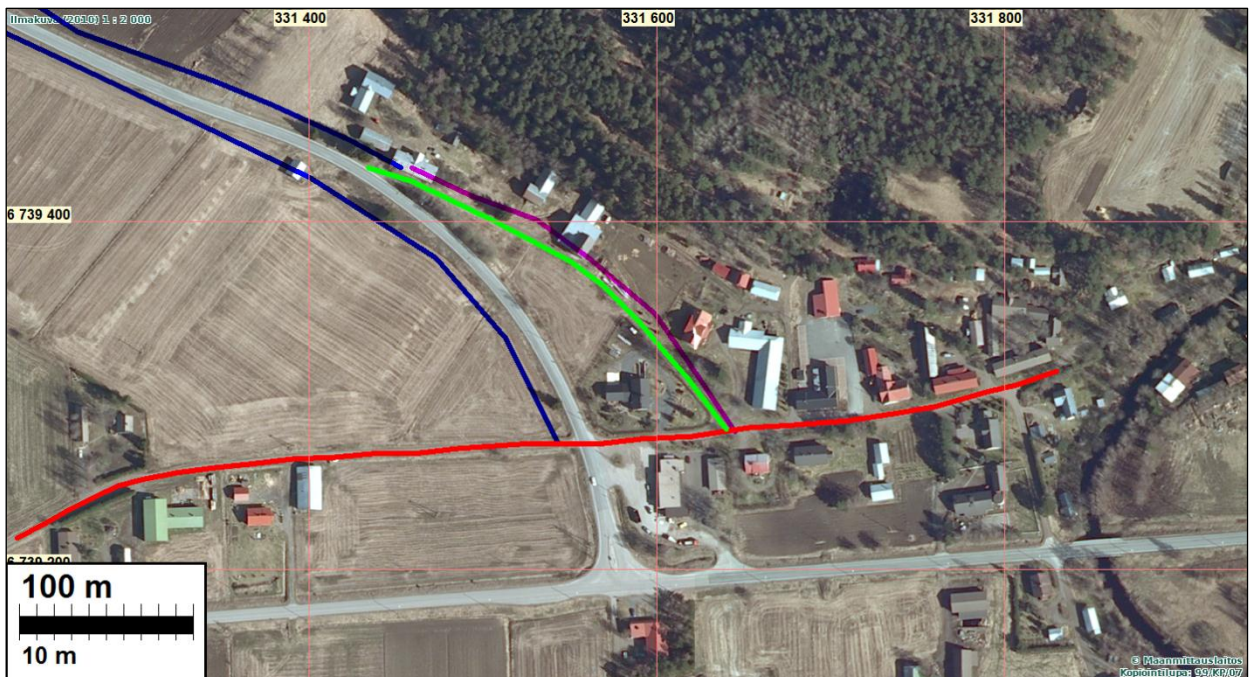
Koordin: N: 6739 372 E: 331 560  
P: 6742 201 I: 3331 662

Tutkijat: Poutiainen & Rostedt 2012 inventointi

Sijainti: Paikka sijaitsee Tammelan kirkosta 10 km kaakkoon

Huomiot: Historiallinen tie. Kirkkotie lähti Portaankylästä kohti Tammelaa. Tien kulkua on kuvattu jo 1640-luvun kartassa. Myöhempien vanhojen karttojen perusteella tiedetään, että Kirkkotie haarautui Härkätiestä Portaankylän tonttimaan länsilaidalla. Osa maantiekäytöstä pois jääneestä Kirkkotiestä näkyy edelleen maastossa Portaankylänraitin ja Portaantien välisellä osuudella pihaj- ja peltotienä. Jäljellä on noin 3 m levyinen, 250 metrin mittainen osuus. Parhaiten tielinja sitä reunustavine vanhoine rakennuksineen on säilynyt luoteisosassa. Tielinjauksen alkupään, keskikohdan ja loppupään koordinaattipisteet: N 6739426 E 331449, N 6739372 E 331560, N 6739284, E 331644.

Suunniteltu kevyenliikenteen väylä: Yhtenä vaihtoehtona on suunniteltu kevyenliikenteenväylää vanhalla maantiepohjalla Portaankylästä pitkin Kirkkotietä Portaankyläraitille eli vanhalle Härkätielle saakka.



Tammela, Porras. Suunniteltu pyörätelinja merkitty karttaan sinisellä, vaihtoehtoinen linjaus sinipunaisella. Historiallisen ajan kirkkotie - jonka muinaisjäänös - merkitty karttaan vihreällä. Hämeen Härkätien vanha linja punaisella



Porras Kirkkotie. Kirkkotien vanhaa tieuraa suunnitellun kevyenliikenteen väylän (ja Portaantie 990) kohdalla.



Hämeen Härkätien vanhaa linjausta Turkukujan kohdalla (kuvassa vasemmalla näkyvä soratie) ja Portaantien (öljysoratie) risteyksessä. Härkätien linjaus jatkuu Portaantien yli Portaанraitille.

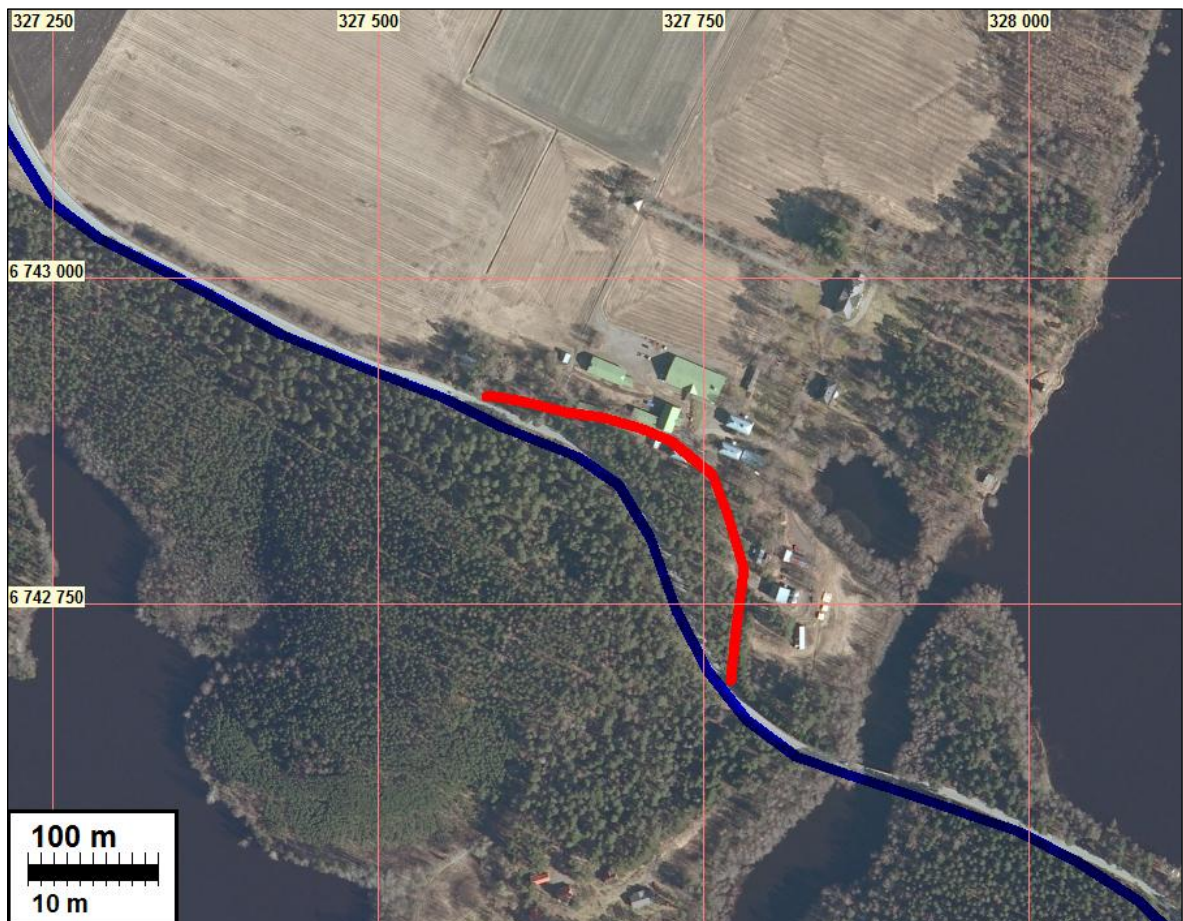
### **TAMMELA 204 SAARI KIRKKOTIE 1**

Mjtunnus:  
 Rauh.lk: 2 (muinaisjäänös)  
 Ajoitus: historiallinen  
 Laji: tielinja

Koordin: N: 6742 874 E: 327 744  
P: 6745 705 I: 3327 845

Tutkijat: H. Poutiainen T. Rostedt 2012 inventointi

Sijainti: Paikka sijaitsee Tammelan kirkosta 4,2 km kaakkoon  
Huomiot: Historiallinen tie. Portaasta alkanut Kirkkotie johti mm. Saaren kartanon sivuitse Tammelan kirkolle ja sieltä eteenpäin. Tien kulkua siltoineen ja paikannimineen on kuvattu jo 1640-luvun kartassa. 1700-luvun karttojen perusteella tiedetään, että Saaressa Kirkkotie kääntyi Saarensillan jälkeen nykyistä tielinjausta jyrkemmin pohjoiseen kohti Saaren kartanoa. Kartanon talousrakennusten kohdalla se kääntyi länteen päin ja yhtyy kartanon länsipuolella nykyiseen tielinjaukseen. Vanha tielinjaus on tällä alueella käytössä pihatienä. Tielinjauksen alkupään, keskikohdan ja loppupään koordinaattipisteet: N 6742688 E 327780, N 6742874 E 327744, N 6742904 E 327600.



Tammela Saari Kirkkotie 1. Vanha kirkkotie Saaren kylän kohdalla. Vanha tie merkitty karttaan punaisella. Suunniteltu tielinja sinisellä.

### **TAMMELA 211 SAARI KIRKKOTIE 2**

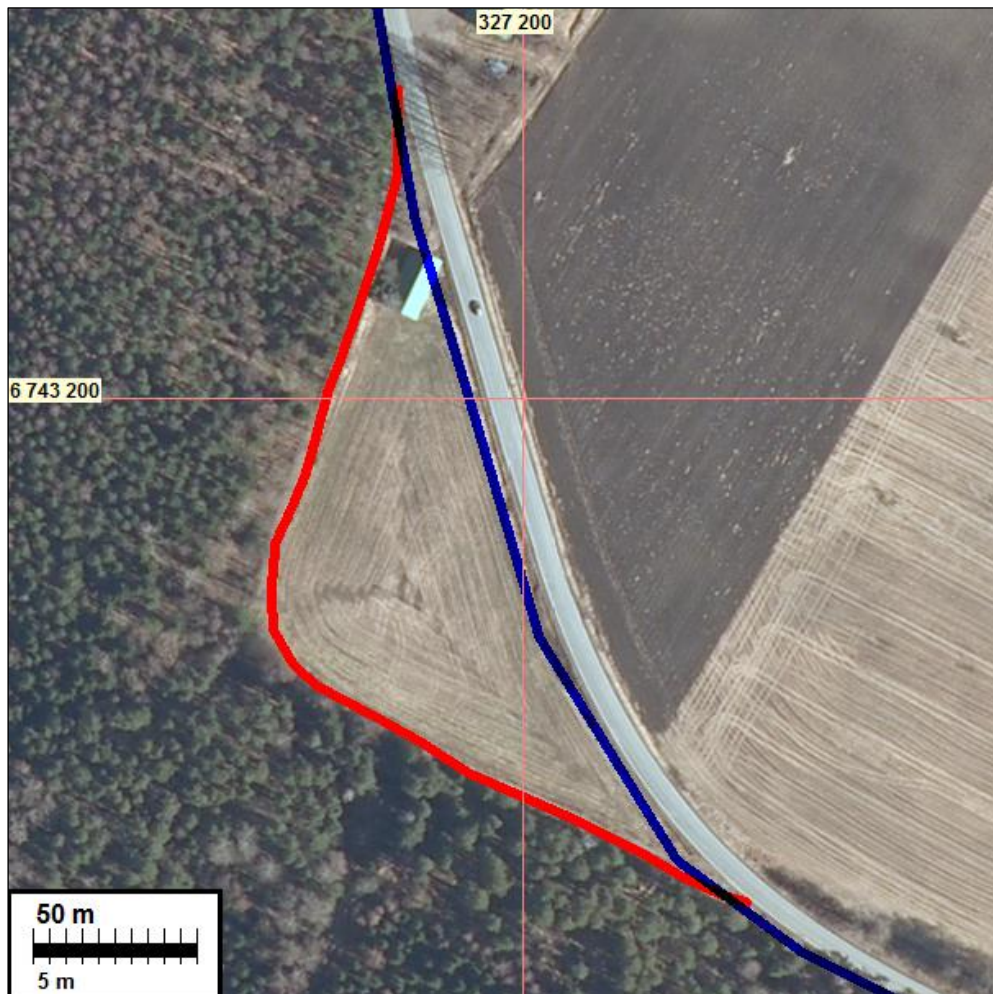
Mjtunnus:  
Rauh.lk: 2 (muinaisjäännös)  
Ajoitus: historiallinen  
Laji: tileinja

Koordin: N: 6743135 E: 327123  
P: 6745966 I: 3327223

Tutkijat: H. Poutiainen T. Rostedt 2012 inventointi

Sijainti: Paikka sijaitsee Tammelan kirkosta 4,2 km kaakkoon  
Huomiot: Historiallinen tie. Portaasta alkanut Kirkkotie johti mm. Saaren kartanon sivuitse Tammelan kirkolle ja sieltä eteenpäin. Tien kulkua siltoineen ja paikannimieen on kuvattu jo 1640-luvun kartassa. Vanha tielinjaus kulki kartanon länsipuolella vanhan pellon reunaa ja sen jälkeen tien kulku seurasi Ison Riiehenmäen itälaitaa Venesillalle saakka. Osa maantiekäytöstä pois jääneestä Kirkkotiestä näkyy edelleen maastossa Ison Riiehenmäen reunassa, pellon ja metsän välisellä alueella kulkevana metsä/peltotienä. Jäljellä on noin 3 m levyinen, 300 metrin mittainen osuus, joka molemmista päistään rajautuu nykyiseen maantiehen. Tieura näkyy peruskartalla. Paikka sijaitsee Tammelan kirkosta 4,2 km kaakkoon. Tielinjauksen alkupään, keskikohtaan ja loppupään koordinaattipisteet: N 6743062 E 327248, N 6743136 E 327122, N 6743266 E 327166.

Suunniteltu kevyenliikenteen väylä: Kevyenliikenteen väylää oli suunniteltu alunperin vanhan tielinjan kohdalle, mutta sittemmin linjaus on muutettu kulkemaan Portaantien viertä. Kevyenliikenteen tie tulee leikkaamaan Kirkkotien uraa sen molemmissa päissä.



Porras kirkkotie 2. Vanha kirkkotie merkitty karttaan punaisella. Suunniteltu kevyenliikenteen väylä sinisellä.



Tammela Saari Kirkkotie 2. Vanha kirkkotie (kuvassa vasemmalla), nykyisin peltotienä, erkaanee päällystetyltä tielinjalta, nykyiseltä Portaantieltä, metsänlaitaan vasemmalle.



Tammela Saari Kirkkotie 2. Vanha kirkkotie (kuvassa oikealla) erkaanee nykyiseltä Portaantieltä metsänlaitaan oikealle.

### **TAMMELA 205 LAMALA**

Mjtunnus:  
 Rauh.lk: 2 (muinaisjäännös)  
 Ajoitus: historiallinen: 1. maailmansota  
 Laji: varustus

Koordin: N: 6745 142 E: 326 122 Z: 115  
P: 6747 974 I: 3326 222

Tutkijat: H. Poutiainen T. Rostedt 2012 inventointi

Sijainti: Paikka sijaitsee Tammelan kirkosta runsaat 2 km itäkaakkoon.

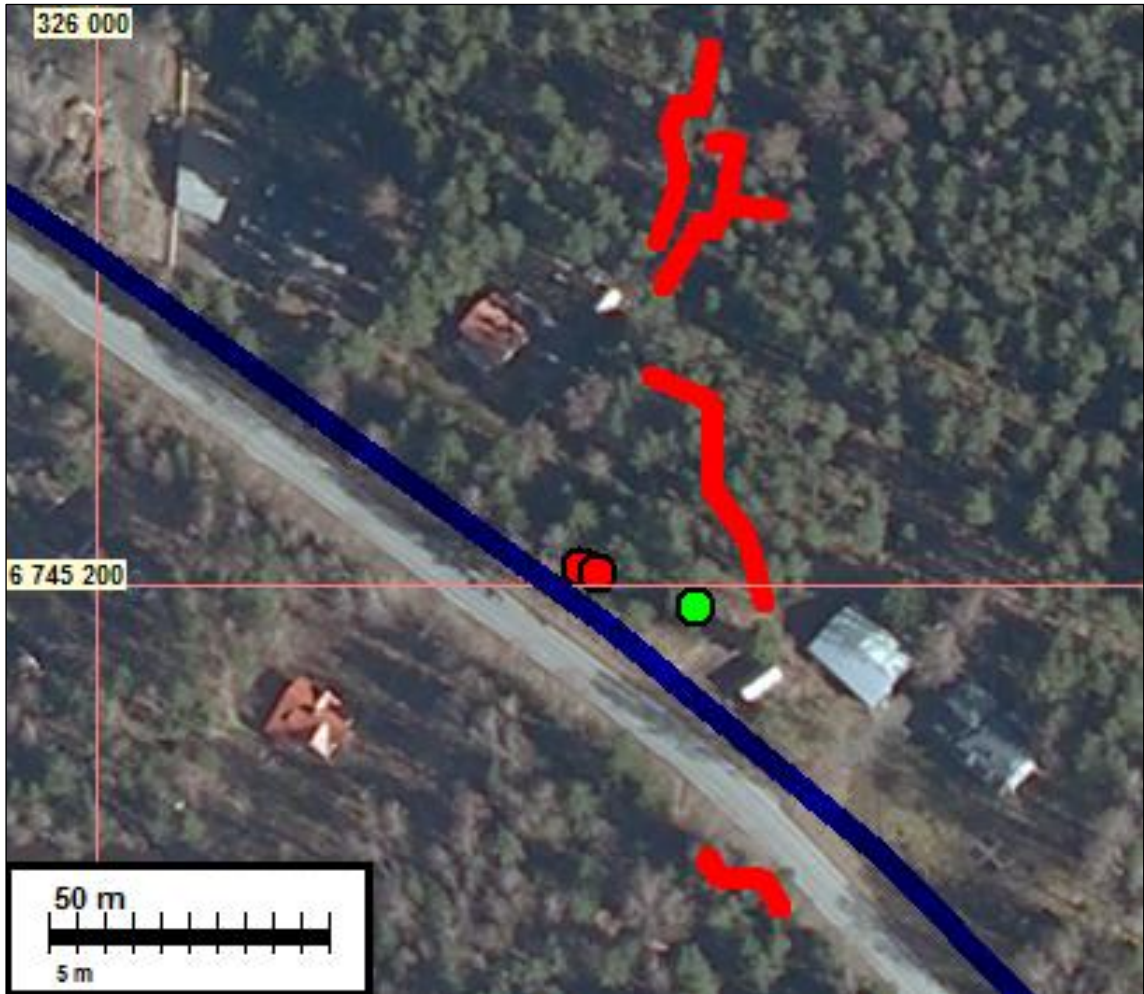
Huomiot: Maahan kaivettua 1. maailmansodan aikaista taisteluhautaa Lamalanlahden koillispuolella, Portaantien kahden puolen. Kaivanto Portaantien itäpuolella lähtee heti pihatien vierestä ja päättyy omakotitalon ulkorakennuksen kohdalle. Taisteluhauta jatkuu tontin toiselta reunalta kohti pohjoista, jossa kaivannon lisäksi on tiettävästi bunkkereitakin. Kaivannon leveys 2,5-3 m ja syvyys 1,3 m. Pihatien vieressä kaivantoa on täytetty risuilla ja viereisen omakotitontin kohdalle se on osin tuhoutunut. Maaperä moreenia, puusto mäntypuuvaltaista sekametsää. Kaivanto kohtuullisen hyvin säilynyt. Taisteluhauta Portaantiestä, asfaltin reunasta lähimmillään 23 m itään.

Kaivanto Portaantien länsipuolella on lähimmillään maantien reunasta noin 8 m etäisyydellä. Kyseinen osa on osittain peitetty oksilla ja jonkin verran myös rojuilla. Lähempänä rantaa, kesämökin pihassa, on kallioon louhittua kaivantoa pesäkkeineen.

Suunniteltu kevyenliikenteen väylä: Väylä on tarkoitus tällä osalla ”rakentaa korotettuna” ja kulkemaan Portaantien koillisreunaa noudatellen, ts. samalle puolelle kuin inventoinnissa todettu puolustusvarustus. Puolustusvarustus on maantien reunasta lähimmillään 23 metrin etäisyydellä.



Tammela Lamala. Pätkä ensimmäisen maailmansodan aikaista taisteluhautaa, erottuu kuvassa sen alalaidasta kohti taloa kulkevana ojamaisena kaivantona.



Lamala 1. Juoksuhaudat merkitty ilmakuvaan punaisilla viivoilla. Tielinjauksen läheisyydessä sijaitsevat raivausröykkiöt merkitty karttaan punaisilla pisteillä (kuvaus s. 46). Funktioltaan tunnistamattoman kuopan paikka merkitty on vihreällä pallolla (kuvaus s. 46). Suunniteltu kevyenliikenteen väylä merkitty sinisellä.

### TAMMELA 208 KARTANONMÄKI 1

Mjtunnus:

Rauh.lk: 2 (muinaisjännös)

Ajoitus: historiallinen (1. ms)

Laji: varustus

Koordin: N: 6742 722 E: 327 686  
P: 6745 553 I: 3327 787

Tutkijat: H. Poutiainen T. Rostedt 2012 inventointi

Sijainti: Tammelan kirkosta vajaat 5 km kaakkoon.

Huomiot: Ensimmäisen maailmansodan aikainen puolustusvarustus. Maahan kaivettua taisteluhautaa ylhäällä mäessä Kartanonmäen kaakkoisosassa, lähes harjun laella. Kaivantojen leveys runsaat kolme metriä ja syvyys 1,3 m. Maaperä hiekkaa, puusto iäkästä mäntypuuvaltaista sekametsää. Kaivannot ovat varsin hyvin säilyneet. Itäisimmät osat sijaitsevat Portaantiestä (lähimmillään) runsaat 50 m länteen.



Kartanonmäki 1. Taisteluhauta on merkitty karttaan punaisella. Suunniteltu kevyenliikenteen väylä sinisellä.



Kartanonmäki 1. Ensimmäisen maailmansodan aikaista taisteluhautaa, erottuu kuvassa oja-maisena kaivantona.



## TAMMELA 210 ISO RIIHENMÄKI 2

Rauh.lk: 2 (muinaisjäänös)

Mjtunnus:

Ajoitus: historiallinen

Laji: varustus

Koordin: N: 6743 723 E: 326 924 Z: 96

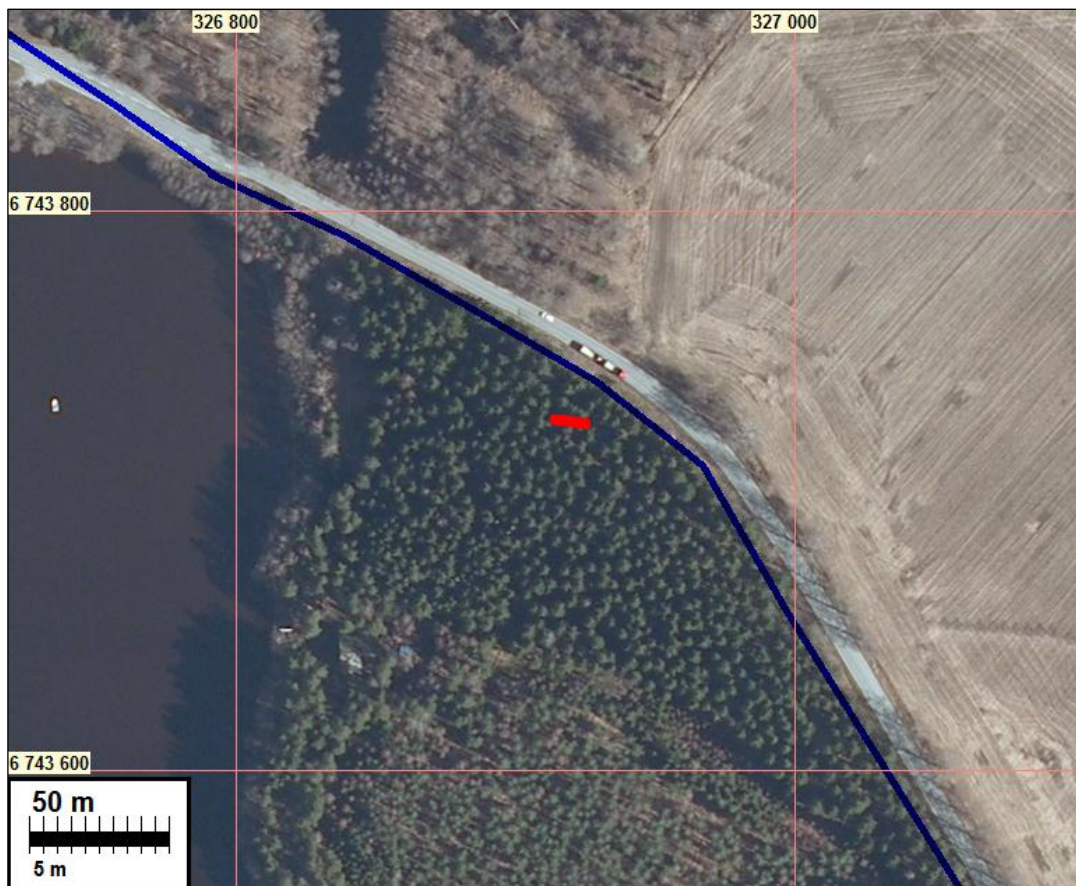
P: 6746 554 I: 3327 024

Tutkijat: H. Poutiainen T. Rostedt 2012 inventointi

Sijainti: Paikka sijaitsee Tammelan kirkosta 3,7 km kaakkoon

Huomiot: Ensimmäisen maailmansodan aikainen puolustusvarustus. Maahan kaivettua taisteluhautaa ampumapesäkkeineen Iso Riihenmäen luoteisosassa, suhteellisen alavalla kohdalla, Portaantien länsipuolella, alkaen noin 20 m päässä tiestä. Pesäkkeet eli puolustussuunta Venesillalle päin. Kaivannon leveys 3,5 m ja syvyys 1,1 m. Maaperä hiekkaa, puusto vanhaa kuusimetsää. Kaivanto kohtuullisen hyvin säilynyt.

Suunniteltu kevyenliikenteen väylä: Linjaus kulkee tällä osalla Portaantien länsireunan kulkua noudatellen. Taisteluhaudan itäpää on Portaantiestä (länsiosasta, asfaltin reunasta) 19,5 m länteen. Kevyenliikenteen väylä on suunniteltu rakennettavaksi ”ulkoilureittinä välikaistalla erotettuna”.



Iso Riihenmäki 2. Ensimmäisen maailmansodan aikainen taisteluhauta merkitty karttaan punaisella. Suunniteltu tielinja sinisellä.



Iso Riihenmäki 2. Ensimmäisen maailmansodan aikaista taisteluhautaa, erottuu kuvassa oja-  
maisena kaivantona.



Iso Riihenmäki 2. Ensimmäisen maailmansodan aikaista taisteluhautaa, erottuu kuvassa oja-  
maisena kaivantona.

### **TAMMELA 209 ISO RIIHENMÄKI 1**

Mjtunnus:

Rauh.lk 2

Ajoitus: historiallinen

Laji: varustus

Koordin: N: 6743 237 E: 327 121  
P: 6746 068 I: 3327 221

Tutkijat: H. Poutiainen T. Rostedt 2012 inventointi

Sijainti: Paikka sijaitsee Tammelan kirkosta 4 km kaakkoon.

Huomiot: Ensimmäisen maailmansodan aikainen puolustusvarustus. Maahan kaivettua taisteluhautaa ylhäällä mäessä Iso Riihenmäen kaakkoisosassa. Kaivantojen leveys runsaat kolme metriä ja syvyys noin 1,5 m. Maaperä hiekkaa, puusto vanhaa mäntymetsää. Kaivannot varsin hyvin säilyneet. Itäisimmät osat sijaitsevat Portaantiestä (lähimmillään) runsaat 50 m länteen.



Iso Riihenmäki 1. Taisteluhauta merkitty karttaan punaisella. Suunniteltu kevyenliikenteenväylä sinisellä.



Iso Riihenmäki 1. Ensimmäisen maailmansodan aikaista taisteluhautaa, erottuu kuvassa oja-  
maisena kaivantona.

### Ennestään tunnetut muinaisjäännökset

#### TAMMELA 35 KANKAINEN (KANKAS/KANGAIS)

Mjtunnus: 1000005333

Rauh.lk: 2

Ajoitus: historiallinen

Laji: asuinpaikka: kyläpaikat

Koordin: N: 6744 206 E: 326 346  
P: 6747 037 I: 3326 446

Tutkijat: Johanna Enqvist 2005 inventointi, Kreetta Lesell 2010 kaivaus, Kreetta Lesell 2010 koekaivaus

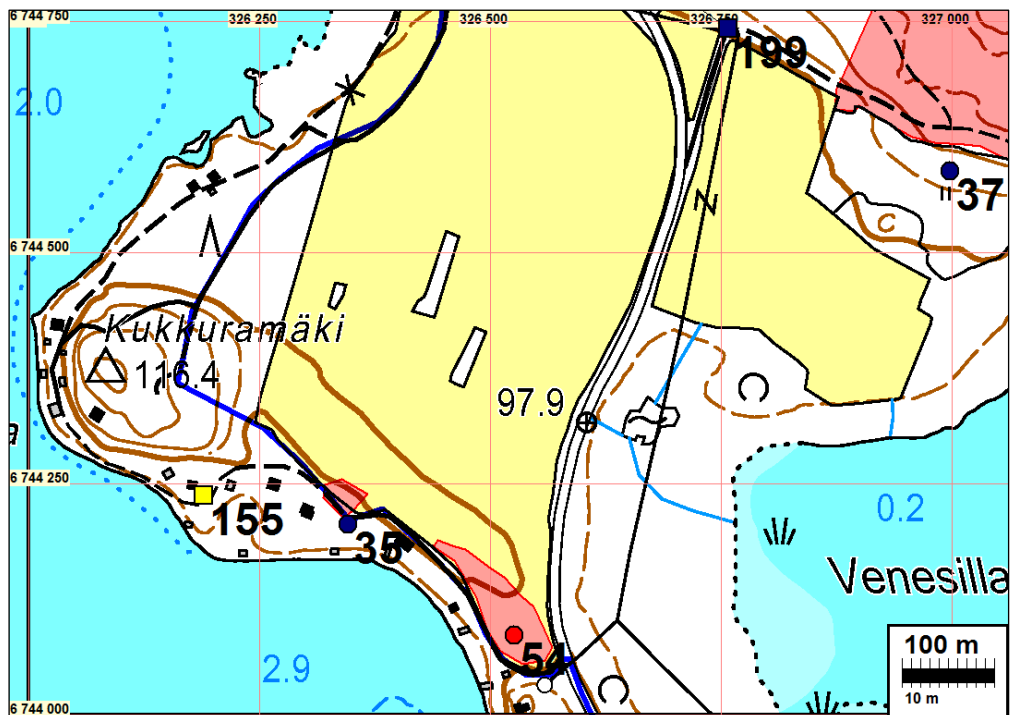
Huomiot: Muinaisjäännösrekisteri: Kuninkaan kartastoon merkitty Kankaisten rustholli on sijainnut Kuivajärvenluoteisrannalla, Kuivajärven ja Pyhäjärven välisellä kannaksella, Kankaistenharjun eteläosassa. Kankaisten kylän vanha kylätontti on sen sijaan v. 1649 (MHA, BB 1a 182) kartan mukaan sijainnut kannaksen toisella puolella, Pyhäjärven pienen lahdelman rannalla. Kuninkaan kartastoon ei v. 1649 kartassa näkyvää Kankaisten kylää ole enää merkitty, joten kylän voidaan olettaa kadonneen ennen 1700-luvun loppua. Alkuaan Kankaisten kylän maat ovat kuuluneet Hevoniemen kylän kanssa samaan jakokuntaan, joka on hajonnut viimeistään 1700-luvun alussa; Kankainen on ollut todennäköisesti Hevoniemen tytärkylä.

Varhaisin maininta Kankaisten kylästä on 1500-luvun alun tuomiokirjasta, johon on merkitty lautamieheksi Marcus Kankasta. Huomioitavaa on se, että muissa Lounais-Hämeen tuomiokirjoissa ei kylännimeä esiinny lainkaan, eikä sitä ole merkitty myöskään vanhimpiin maakirjoihin. Vasta v. 1557 kirkkomanttaaliluettelossa esiintyy taas Kankas ja ilmeisesti kylän ainoan talon isäntä Siffred persson. V. 1617 Sääksmäen Jutikkalan Henrich Jörenson sai Kankaisten kylän läänitykseksi palkkiona ratsupalvelusta. Kylä käsitti edelleen vain yhden talon, jota kutsuttiin Kankaisten tilaksi. (Alanen 2004:153; Ojanen 1992:68.) Vuoden 1649 kartan ja nykykartan vertailun perusteella osa kylästä on jäänyt rantavyöhykkeelle rakennettujen omakotitalojen, mökkien ja niiden pihapiirien alle, mutta pohjoisosa kylätontista on nykyisin peltoa. Vuoden 2005 inventoinnissa kylätontin arvioitiin tuhoutuneen kokonaan, mutta vuoden 2010 koekaivaus osoitti sitä säilyneen pelolla. Vuoden 2010 koekaivauksella ja varsinaisella kaivauksella tutkittiin kylätontista vesihuoltohankkeen kohta, mutta siitä pohjoiseen kylätontin kulttuurikerroksia ja rakenteita on vielä jäljellä. Vuoden 2010 kaivaus osui todennäköisesti humalatarhan tai kaalimaan kohdalle, valitettavasti makrofossiilinen kasvijäännöstudkimus ei ratkaissut tätä kysymystä. Tutkimuksissa todettiin myös kylässä valmistetun rautaa.

#### Inventointi 2012

Asuinpaikka tarkastettiin eikä ulkoisia muutoksia aiempiin raporteihin verrattuna havaittu. Suunniteltu kevyenliikenteenväylä kulkee paikan kupeesta tai jopa päältä. Paikasta ei saatu nyt lisää tietoja. Paikan säilyneisyyden ja sitä myöten muinaisjäännösalueen laajuuden ja rajojen määrittäminen edellyttää luvanvaraisia kaivaus- tai kartoitustutkimuksia.

Ilmakuva s. 23



Kankainen (kankas/Kangais) (nro 35). Muinaisjäännösrajaus muinaisjäännösrekisterin mukaan. Kankaisten muinaisjäännös rajausta käsittää käytännössä vain v. 2010 tutkitun alueen. Se saattaa olla rajausta laajempi. Ks. 2010 raportti.

## TAMMELA 54 KUKKURAMÄKI

Mjtunnus: 1000005759  
 Rauh.lk: 2  
 Ajoitus: kivikautinen  
 Laji: asuinpaikka

Koordin: N: 6744 086 E: 326 526 Z: 100  
 P: 6746 917 I: 3326 626

Tutkijat: Petro Pesonen 2005 tarkastus, Kreetta Lesell 2010 kaivaus, Kreetta Lesell 2010 koekaivaus

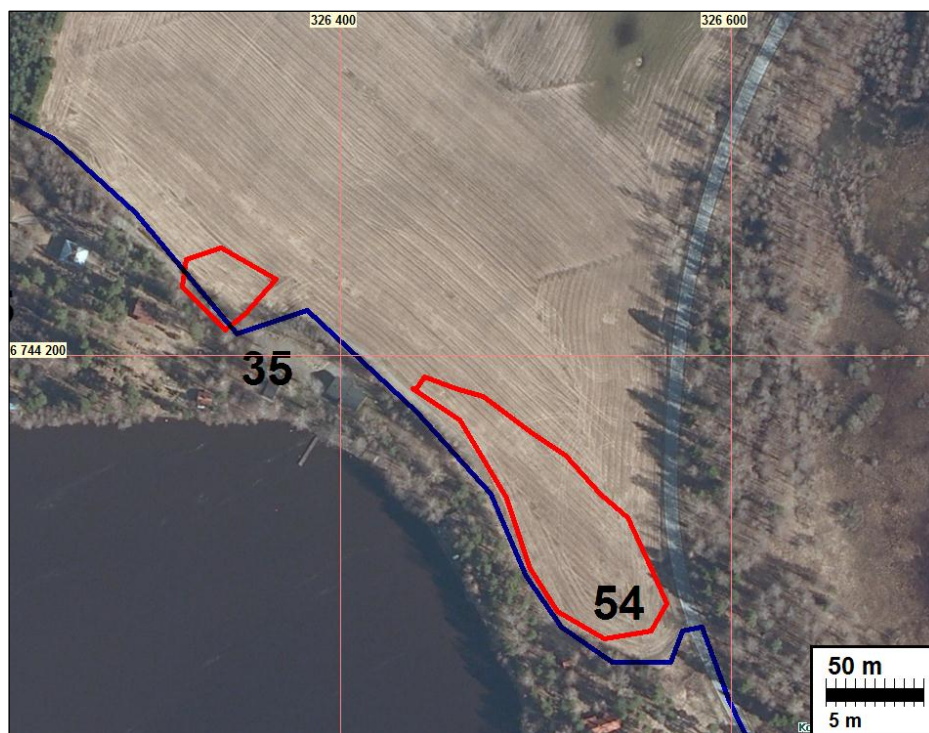
Sijainti: Tammelan kirkosta 3 km kaakkoon

Huomiot: Muinaisjäännösrekisteri. Asuinpaikka sijaitsee Kuivajärven ja Pyhäjärven välisellä kannaksella, Pyhäjärven itärannalla olevalla hiekkapellolla, Kukkuramäestä 500 m kaakkoon. Vuoden 2005 inventoinnissa paikalta löydettiin kvartssia noin 80 x 30 m kokoiselta alueelta. Vuoden 2010 koekaivauksella ja varsinaisella kaivauksella tutkittiin asuinpaikasta vesihuoltohankkeen kohta. Tutkimuksissa todettiin kyntökerroksen tuhonneen asuinpaikasta sen ylimmät osat, mutta kyntökerroksen alapuolella olevan jäljellä koskematonta asuinpaikkaa noin 10 - 40 cm:n paksuudelta. Asuinpaikan parhaiten säilynyt osa sijaitsee 98,6 - 101,5 m korkeudella. Asuinpaikka osoittautui myös laajemmaksi kuin aikaisemmin luultiin.

Inventointi 2012: Asuinpaikka tarkastettiin ja sen todettiin olevan ennallaan.

Asuinpaikka-alue on mökkitien (Suvikuja) itäpuolella, sen välittömässä läheisyydessä.

Suunniteltu kevyenliikenteen väylä: Kevyenliikenteen rakentamishankkeen yhteydessä mökkitietä on tällä osalla tarkoitus ”parantaa ulkoilureittinä”.



Kukkuramäen kivikautinen asuinpaikka (nro 54). Kankaisten historiallinen kyläpaikka (nro [35](#)) Rajaukset muinaisjäännösrekisterin mukaan. Kankaisten muinaisjäännös rajausta käsittää käytännössä vain v. 2010 tutkitun alueen. Se oletettavasti on rajausta laajempi.



Tammela Kukkuramäki, kivikautista asuinpaikka-aluetta pellolla Suvikujan vieressä.



Tammela Kukkuramäki, kivikautista asuinpaikka-aluetta pellolla Suvikujan vieressä.

### **TAMMELA 96 OJANEN (OIS/OIJAS)**

Mjtunnus: 1000005341  
 Rauh.lk: 0 (ei ole ollut suojelukohde) esitetään nyt  
 Ajoitus: historiallinen  
 Laji: asuinpaikka: kyläpaikat

Koordin: Muinaisjäännösrekisteri:  
 N: 6739 899 E: 330 253  
 P: 6742 728 I: 3330 355

Tutkijat: Johanna Enqvist 2005 inventointi

Huomiot: Muinaisjäännösrekisteri: Ojastenkylän vanha tonttimaa on sijainnut Kuivajärven eteläosanlounaispuolella, Laitkorvensuosta laskevan Välioja nimisen ojan länsirannalla. Ojasen kylä rajautuu kapeaan luode-koillinen suuntaiseen harjujaksoon ja liittyy maisemallisesti Portaan kylän peltoaukeisiin (Hirvonen 2004:10). Ojastenkylä on 1780-luvulle asti kuulunut samaan jakokuntaan Portaan ja Huuvalan kylien kanssa, ja jakokunnan tilukset ovat levittäytyneet laajalti Kuivajärven eteläpuolisille alueille. Varhaisin maininta kylännimestä on vuodelta 1504. Koska sekä Tammelassa että Jokioisissa on ollut Ojastenkylä, joiden kummankin nimi on 1500-luvulla kirjoitettu muodossa Ois, kyliä tai kyläläisiä ei voi erottaa pelkästään asiakirjamerkintöjen perusteella. Vuoden 1539 maakirjan mukaan Tammelan Ojassa on ollut tuolloin kolme taloa. 1580-luvulla taloluku oli noussut jo viiteen. (Alanen 2004:161?2.) Vuoden 1649 kartan perusteella määritellyllä Ojastenkylän tonttimaalla on nykyisin Anttilan tilan rakennuksia. Piha-alueilla on saattanut säilyä pienialaisesti vanhemman asutuksen jäännöksiä.

#### Inventointi 2012:

Vuoden 1649 kartan suurpiirteisyyden vuoksi tonttia ei saatu luotettavasti asemoitua nykyiseen karttamateriaaliin. Jos sitä vertaa vuosien 1709 ja 1786 karttoihin, vaikuttaisi erittäin todennäköiseltä, että jo vuonna 1649 Ojasten kylätontti olisi sijainnut nykyisellä paikallaan Väliojan itäpuolella. Anttilan talo sijaitsee Väliojan länsipuolella.

#### Huikko 1 (N 6739815 E 330423)

Talo lohkotulla harmaakiviperustalla. Vanha tasattu pihamaa, pääasiassa nurmella. Vanhoja kulttuurikerroksia saattaa edelleen olla jäljellä.

#### Huikko 2 (N 6739795 E 330450)

Vanhan talopaikan kohdalla kynnetty pelto jossa näkyy 2 viemärikaivoa. Pellossa havaittavissa punasavikeramiikkaa, vihreää ikkunalasia, ruskeaa pullolasia sekä tiiltä. Kairassa ei kyntökerroksen alapuolella havaittu säilyneitä kulttuurikerroksia. Tontti on todennäköisesti tuhoutunut, joitakin rippeitä saattaa vielä olla jäljellä.

#### Huikko 3 (N 6739781 E 330432)

Rintamamiestalo nurmikkopihalla. Vanhoja säilyneitä maakerroksia saattaa yhä olla jäljellä.

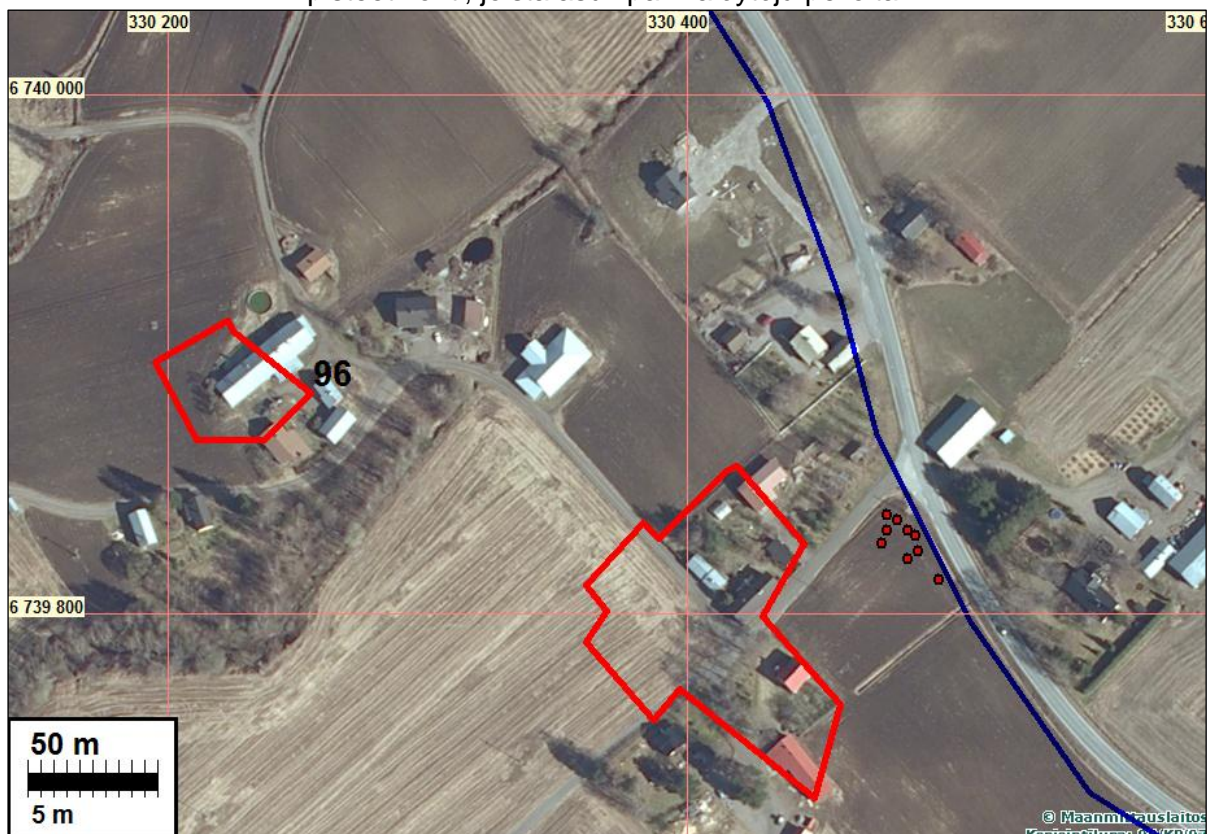
#### Intola (N 6739815 E 330365) ja Eskola (N 6739792 E 330395)

Tontit nykyään sänkipeltona. Maakairan perusteella kyntökerroksen alapuolella saattaa olla ainakin paikoitellen jäljellä vanhoja säilyneitä maakerroksia. Yli-Huikon nykyisen omistajan Jouko Yli-Huikon (os. Ojasentie 8, Tammela) mukaan Vanhan Eskolan tontilla sijaitsi aikaisemmin 1900-luvun alkupuolella rakennettu talo joka purettiin 1950-luvulla.





Historiallisen ajan kyläpaikka rajattu 1709 ja 1786 –vuosien karttojen perusteella. Talonpaikat merkitty karttaan vihreillä neliöillä ja numeroin. 1. Huikko 1, 2. Huikko 2, 3 Huikko 3, 4. Intola, 5 Eskola. Uusi löytöalue tulevan kevyenliikenteen väylän vierellä rajattuna punaisella. Punaiset pisteet kohti, joista asuinpaikkalöytöjä pellolta.



Historiallisen ajan kyläpaikka rajattu 1709 ja 1786 –vuosien karttojen perusteella (s. 39).

Punaiset pisteet osoittava kohtia pellolla, josta tehtiin vanhaan, historiallisen ajan asuinpaikkaan viittaavia löytöjä.



Ojanen. Löytöjä kylätontin ja suunnitellun kevyenliikenteen väylän välimaastossa sijaitsevalta pellolta. Vasemman reunan punainen viiva kuvaa kylätontin rajausta, joka on määritelty vuosien 1709 ja 1786 karttojen perusteella. Symboliselitys seur. sivulla.

Sininen kolmio = vanha tiili  
 Vihreä kolmio = fajanssia  
 Punainen kolmio = punasavikeramiikka  
 Punainen neliö = kulttuurikerros, kiveystä.  
 Sininen neliö = pronssiesineen katkelma



Ojanen, historiallisen ajan asuinpaikka. Sijaitsee pellolla, Ojaistentien ja Portaan tien risteyksen lounaispuolella.



Ojanen, historiallisen ajan asuinpaikka. Sijaitsee pellolla, matalalla kumpareella, Ojaistentien ja Portaan tien risteyksen lounaispuolella.



Ojanen Intala, historiallisen ajan kylätonttia punaisen asuinrakennuksen pihapiirissä oikealla.



Porras Ojanen Ali-Huiko ja Eskola, kylätontti sorateiden rajaamassa nurkkauksessa pellolla.



Ojanen Yli-Huiko Historiallisen ajan kylätonttia valkoseinäisen, punakattoisen rintamamiestalon pihapiirissä ja pellolla sen lähellä.



Pronssiesineen katkelma Ojaseen historiallisen ajan asuinpaikalta. Kuvassa tulitikku mittakaavana. (N: 6739832 N: 330485 Z: 115)



Vanhaa tiiltä, punasavikeramiikka ja fajanssia Ojasen asuinpaikalta .

### **TAMMELA 111 PORRAS (PORTAS)**

Mjtunnus: 1000005343  
 Rauh.lk: 2  
 Ajoitus: historiallinen  
 Laji: asuinpaikka: kylänpaikat

Koordin: N: 6739 304 E: 331 783  
 P: 6742 133 I: 3331 885

Tutkijat: Johanna Enqvist 2005 inventointi

Huomiot: Muinaisjäännösrekisteri: Portaan kylän vanha tonttimaa on sijainnut Kuivajärveen etelästä laskevan Turpoonjoen länsirannalla. Kylän talot olivat ryhmittyneet Hämeen Härkätien varrelle, kohdalle jossa tie ylittää Turpoonjoen. Ilmeisesti juuri keskeisen sijaintinsa takia Portaan kylä kasvoi hallintopitäjän keskukseksi, jonka mukaan koko hallintopitäjä sai nimensä. Portaan kylä on muodostanut Ojasten ja Huuvalan kylien kanssa jakokunnan, jonka tilukset ovat levittäytyneet Kuivajärven rannasta etelään. (Alanen 2004:163.)

Varhaisin säilynyt maininta kylän nimestä on v. 1457, ja v. 1539 maakirjan mukaan kylässä oli tuolloin seitsemän taloa. 1700-luvun alussa kylä oli kasvanut kymmentaloiseksi. Portaan kylässä oli myös nimismiehen talo ja kestikievari 1500-luvun lopulla. Kylässä on lisäksi todennäköisesti sijainnut kappeli, joka lie-nee jäänyt pois käytöstä jo keskiajan lopulla. Turpoonjoen itärannalla on Kappe-  
 llinpelto #niminen peltoalue, jota pidetään Tammelan nykyistä, vanhimmilta osil-  
 taan keskiaikaista, kirkkoa edeltäneen kappelin sijaintipaikkana (Aaltoila  
 1923:6?7, 77?78). Portaan kylän länsipuolelta Härkätiestä on erkaantunut kesä-  
 tie, jota on sanottu Kirkkotieksi, Syrjätieksi, Harjutieksi ja Ratsutieksi. (Alanen

1991:8#10.) Portaan kylän asemasta keskeisen kulkureitin varrella kertoo osaltaan myös kylätontin pohjoisreunalta löydetty v. 1478 lyöty ruotsalainen äyrityinen (Sarvas 1991:49?53). (Alanen 2004:164?5.)

Portaan kylätontin pohjoispuolella sijaitsevan Portaanharjun etelään ja länteen viettävät rinteet on huomioitu Tammelan v. 2004 Luonnon monimuotoisuuden yleissuunnitelmassa. Alueella on vanhoja perinnebiotooppeja, joiden lajistoon kuuluu myös tummatulikukka. Kasvillisuuden ohella suunnitelmassa on mainittu, että harjun rinteissä on ensimmäisen maailmansodan aikaiseen maalinnoitusvyöhykkeeseen kuuluvia juoksuhautoja sekä Edelfeltin mäntynä tunnettu kelopuu. (Hirvonen 2004:30.) Portaan kylätontti on nykyisin tiiviisti rakennettu, mutta on mahdollista, että piha-alueilla tai v. 1649 kartan perusteella määritetyn kylätontin pohjoispuolella, harjun rinteillä on säilynyt jäännöksiä aikaisemmista asutusvaiheista.

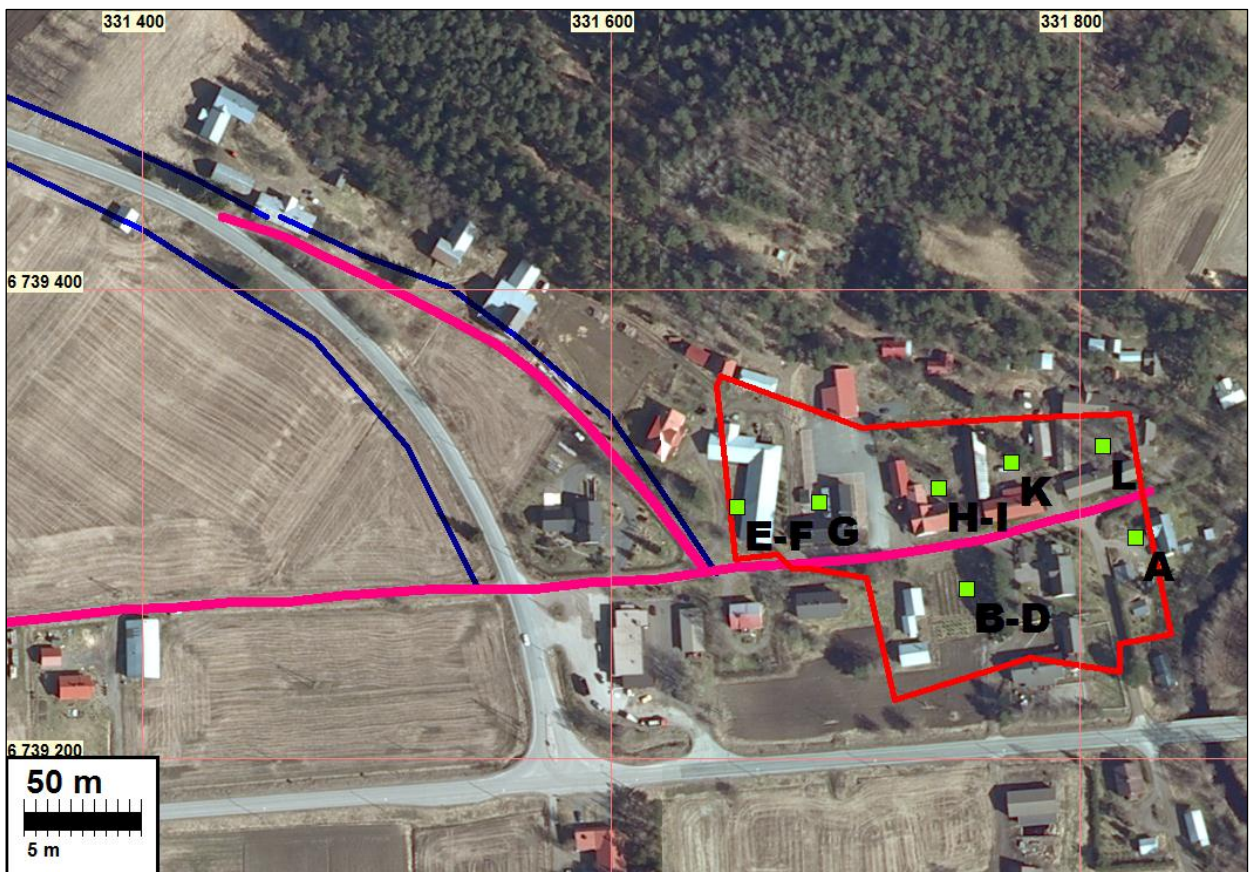
#### Inventointi 2012:

Inventoinnissa tarkastettiin kylätontti ja vanhat tielinjat. Hämeen Härkätie kulkee kylätontin halki nykyisenä Portaanraittina. Kylätontin länsipuolella Härkätien linjaus risteää Portaantien kanssa ja jatkuu sen länsipuolella Turkukujana, noin 400 m pituisena ja noin 4 m leveänä kylä/pihatienä.

Seuraavassa listassa olevat kirjaimet viittaavat vuoden 1787 isojakokarttaan.

#### **L Syrjäle** (N 6739333 E 331810)

Harmaat hirsirakennukset 1800-luvulta, lähes umpipiha. Vanhoja maakerroksia todennäköisesti yhä jäljellä.



Kylätontin alue rajattu punaisella – rajaus isojakokartalta 1786 (seur. sivulla)  
Talopaikat merkitty karttaan vihreillä neliöillä ja kirjaimilla.



Ote isojaon toimituskartasta v. 1786 (H80 5/16-18). Ojainen keskellä ylh ja Porras oik. alhaalla.



Tammela Porras Syrjälä Historiallisen ajan kylätontti hirsirakennusten pihapiirissä.

**K Luukkola (N 6739326 E 331771)**

Talo lohkotulla harmaakiviperustalla, todennäköisesti 1800-luvun puolivälistä. Piha pääosin tasattua hiekkaa. Jotain saattaa olla vielä jäljellä, todennäköisesti kuitenkin pääosin tuhoutunut.



Tammela Porras Luukkola Historiallisen ajan kylätonttia maalipintaisen asuinrakennuksen pihapiirissä.





Tammela Porrass Luukkola Historiallisen ajan kylätonttia kuvassa näkyvien rakennusten pihapiirissä.

#### **H-I Rekola**

2 talosta itäisemmän kohdalla (N 6739315 E 331740) harmaakiviperustalle rakennettu talo 1800-luvun loppupuolelta. Sisäpiha tasattua nurmikko. Jotain saattaa olla vielä jäljellä, todennäköisesti kuitenkin pääosin tuhoutunut.



Tammela Porrass Rekola Historiallisen ajan kylätonttia sinertävän, punakattoisen asuinrakennuksen pihapiirissä.



Tammela Porrass Rekola Historiallisen ajan kylätonttia sinertävän, punakattoisen asuinrakennuksen pihapiirissä.

Läntinen tontti (N 6739307 E 331724) tasattua ajouraa Portaan VPK-halliin sekä sen itäpuolella sijaitsevaan pieneen konehalliin. Todennäköisesti vanhat maakerrokset tuhoutuneet.

**G Lekka** (nykyään Portaan kylätalo) (N 6739309 E 331689)

Iso L-muotoinen uudella tyylillä korjattu talo peittää yli puolet tontista. Piha on pääosin kivetty betoninupukivillä ja lisäksi viemäröity/salaojitettu. Jotain saattaa olla vielä jäljellä, todennäköisesti kuitenkin pääosin tuhoutunut.



Tammela Porrass Lekka Historiallisen ajan kylätonttia kellertävän rakennuksen pihapiirissä.

**E-F Talonen**

Itäisellä talotontilla (N 6739307 E 331654) betoniperustainen traktorihalli 1900-luvun alkupuolelta. Sen länsipuolella (N 6739321 E 331631) hiekkatie sekä taloon kuuluvaa pihanurmikkoa ja puustoa. Vanhoja maakerroksia saattaa yhä olla jäljellä.



Tammela Porrass Talonen Historiallisen ajan kylätonttia punaisen talousrakennuksen paikkeilla.

**C-D Kauhala (N 6739270 E 33171) ja Intala (N 6739272 E 331752)**

Tontit ovat nykyään pääosin vadelmatarhana. Vanhoja maakerroksia saattaa yhä olla jäljellä.

**B Pura (N 6739276 E 331782)**

Nykyinen betoniperustainen talo 1900-luvun loppupuolelta. Piha vahvasti tasattu ja perustettu ajouriksi. Todennäköisesti vanhat maakerrokset tuhoutuneet.



Tammela Porrass Pura Historiallisen ajan kylätonttia pensasaidan ja kuusten takana näkyvän asuinrakennuksen paikkeilla.

**A Hannula** (N 6739294 E 331824)

Betoniperustainen asuintalo 1900-luvulta, osin rinnetontilla. Vanhempaa puutarhaa, vanhoja maakerroksia saattaa yhä olla jäljellä.



Tammela Porras Hannula Historiallisen ajan kylätonttia vaalean asuinrakennuksen pihapiirissä.

Suunniteltu kevyenliikenteen väylä: Yhtenä vaihtoehtona on suunniteltu kevyenliikenteenväylää vanhalla maantiepohjalla Portaantieltä Portaanneraitille (vanhalle Härkätielle), jolloin väylä kulkisi pitkin vanhaa Kirkkotietä Portaanan vanhan kylätontin länsilaidalle saakka.

**TAMMELA 185 VENESILTA**

Mjtnunnus: 1000005758  
 Rauh.lk: 2  
 Ajoitus: kivitautinen  
 Laji: asuinpaikka  
 Koordin: N: 6743 897 E: 326 617 Z: 98  
 P: 6746 728 I: 3326 717

Tutkijat: Outi Raunio 1967 irtolöytö, Lauri Pohjakallio 1982 inventointi, Petro Pesonen 2005 tarkastus, Kreetta Lesell 2010 koekaivaus

Sijainti: Tammelan kirkosta 3,4 km kaakkoon  
 Huomiot: Muinaisjäännösrekisteri: Asuinpaikka sijaitsee Kuivajärven ja Pyhäjärven välisellä kannaksella, Pyhäjärven rannalla olevalla Venesillan leirintäalueella. Alue on mäntyjä kasvavaa hiekkaharjua, jolla on leirintäalueen huoltorakennuksia, leirintämökkejä ja alueen pohjoisosassa on hiekkakuoppa. Kivikautiseen asuinpaikkaan liittyviä löytöjä on sisääntulotien tuntumasta roskakatoksen takaa rantatörmän leikkauksesta ja ylempää harjulta, mökin pihamaalta. Löydöt ovat palanutta luuta ja kvartsi-iskoksia, mutta sieltä on löytynyt myös piinuolenkärki. Vuoden 2005 inventoinnissa asuinpaikan laajuudeksi arvioitiin koko leirintäalue edellä mainittujen löytöjen välillä (130 x 30 m kokoinen alue). Vuoden 2010 koekaivaus

kuitenkin osoitti, että asuinpaikkaa on jäljellä ylemmällä terassilla (100 m korkeuskäyrän yläpuolella), mutta alempana leirintäalueella se on tuhoutunut.

Inventointi 2012: Asuinpaikka tarkastettiin ja sen todettiin olevan ennallaan. Ei uusia havaintoja.

Suunniteltu kevyenliikenteen väylä: Linjaus kulkee Portaantien länsireunan ja leirintäalueen aidan välisellä alueella. Kyseisellä maastonkohdalla on maantien pengerrystä, maantieoja, sen leikkaukset ja suhteellisen jyrkkää rinnettä metalliaidan ja pensasaidan paikalla. Kevyenliikenteenväylä on tällä osalla tarkoitus ”rakentaa korotettuna ulkoilureittinä”.



Venesilta, kivikautinen asuinpaikka rajattu punaisella muinaisjäännösrekisterin rajauksen mukaan. Suunniteltu kevyenliikenteenväylä on merkitty sinisellä.



Tammela Venesilta, kivikautista asuinpaikkaa leirintäalueella, mäellä ja metsässä, rakennusten välissä, Portaantien vasemmalla puolella, pensas- ja metalliaidan takana.

### Muut havainnot

Näitä inventoijat eivät luokittele muinaisjäänökseksi. Ilmakuva s. 23

Maakuoppa (N 6745196 E 326107) Jokseenkin neliömäinen, koko 3x2,5 m, syvyys 0,5 m. Kuopan maa-aineksessa ei hiiltä eikä huuhtoutumiskerrosta. Reunoilla kasvaa tukkipuuikäinen kuusi ja mänty. Maakuopan merkitys ja ajoitus tuntematon. Kuoppa sijaitsee Portaantien itäpuolella, puolustusvarustuksen (siitä 10 m maantien suuntaan) ja pihatien tuntumassa, 13 m maantien reunasta.

Kiviröykkiö 1. (N 6745202 E 326089) kooltaan 2,4x1,4 m, korkeus 0,4 m, jokseenkin laakea, sammalpeitteinen, parin nyrkin ja pään kokoisista kivistä koostuva. Se vaikuttaa lähinnä raivausröykkiöltä. Se sijaitsee Portaantien itäpuolella kallion kupeessa, vanhan kuusen vieressä, maapohjalla. Portaantiehen, asfaltin reunaan on matkaa 13 m

Kiviröykkiö 2. (N 6745201 E 326089) Röykkiön 1 vieressä, korkeammalla kohdalla on toinen kiviröykkiö, kooltaan 3x1,8 m, korkeus 0,5 m. Se koostuu pienehköistä särmikkäistä kivistä. Mahdollisesti kyseessä on kiuas tms. kivistä koostuva röykkiö. Keskellä kasvaa tukkipuuikäinen mänty.



Tammela Lamala röykkiö 1. Mahdollinen raivausröykkiö.



Tammela Lamala röykkiö 2, mahdollinen kiuas.

## Lähteet

### **Arkistolähteet:**

Lesell, Kreetta 2010. Tammela Kankainen Keskiaikaisen kylätontin koekaivaus Venesillan vesihuoltohankkeen kohdalla. Arkeol. os. top. arkistossa.

### **Kirjalliset lähteet:**

Alanen, T. 1991. Virsta väärään. Vanhan-Tammelan kirkkotie. Forssa.

Alanen, T. 2004. Someron ja tammelan vanhin asutusnimistö. Jyväskylä.

Hirsjärvi, J.V. 1949. Muinaisjäännöksiä Tammelan kihlakunnassa. Loun.Häm. kotis. ja museo-yhd. vuosikirja XVII.

Klasi, M. 1991. Lekka-niminen talo Portaan kylässä. Portaan lähihistoria piiri.

Masonen, J., Ojanen, E., Heikkinen, M. 1992. Härkätie. Hämeen Härkätien matkailuopas.

Tammelan historia I. 1992. Esihistoria. Ruotsin vallan aika.

---